

# คู่มือนักศึกษา

คณะพยาบาลศาสตร์ มหาวิทยาลัยราชภัฏเชียงราย



คณะพยาบาลศาสตร์ มหาวิทยาลัยราชภัฏเชียงราย #NUCRRU



@nucrru

## คำนำ

การจัดการศึกษาหลักสูตรพยาบาลศาสตรบัณฑิต เป็นการจัดการศึกษาให้บัณฑิตพยาบาลมีคุณภาพทั้งด้าน ทฤษฎีและการปฏิบัติ และผลิตบุคลากรทางการพยาบาลให้มีศักยภาพในระดับวิชาชีพ มีความรับผิดชอบ มีคุณธรรม และจริยธรรม จรรยาบรรณตามกรอบวิชาชีพ มีมนุษยสัมพันธ์ สามารถทำงานและดำรงอยู่ในสังคมได้อย่างมีความสุข โดยให้นักศึกษาได้รับการพัฒนาทักษะชีวิต และวิชาการทางการพยาบาล คู่มือนี้จัดทำขึ้นเพื่อเป็นการ ให้ข้อมูลเบื้องต้นแก่นักศึกษาพยาบาลเกี่ยวกับข้อมูลทั่วไปของคณะฯ คณะฯ หลักสูตร แนวทางการเรียนและการจัด กิจกรรมนักศึกษา ข้อปฏิบัติการอยู่หอพัก ระเบียบ วินัย ที่เกี่ยวข้องตลอดระยะเวลาการศึกษา และรายชื่อคณาจารย์ หวังว่าคู่มือฉบับนี้จะเป็นประโยชน์ แก่นักศึกษาหลักสูตรพยาบาลศาสตรบัณฑิต

คณะกรรมการกิจการนักศึกษา และกิจกรรมพิเศษ

มีนาคม 2566

## สารบัญ

เรื่อง	หน้า
คำนำ	ก
สารบัญ	ข
ส่วนที่ 1 ข้อมูลพื้นฐาน	1
1. ข้อมูลพื้นฐานของคณะ	1
2. วิสัยทัศน์	1
3. พันธกิจ	1
4. ปรัชญาของคณะ	2
5. ค่านิยมองค์กร	2
6. ตราสัญลักษณ์คณะพยาบาลศาสตร์	2
7. สีประจำคณะพยาบาลศาสตร์: เหลือง-ชมพูโอลด์โรส	2
8. คณะผู้บริหารคณะพยาบาลศาสตร์	2
9. โครงสร้างองค์กร	3
10. โครงสร้างการบริหารงาน	3
11. อัตลักษณ์ของนักศึกษาพยาบาล	4
12. ข้อมูลพื้นฐานของหลักสูตร	4
13. แผนการจัดการศึกษาแต่ละชั้นปี	6
ส่วนที่ 2 สวัสดิการ และสิ่งสนับสนุนการเรียนรู้	10
2.1 สวัสดิการนักศึกษา	10
2.1.1 หอพักคณะพยาบาลศาสตร์ มหาวิทยาลัยราชภัฏเชียงราย	10
2.1.2 การบริการสุขภาพเมื่อเกิดการเจ็บป่วย	10
2.1.3 สิทธิความคุ้มครองจากประกันภัยอุบัติเหตุกลุ่มของมหาวิทยาลัย	11
2.1.4 ทุนการศึกษาและทุนกู้ยืมเพื่อการศึกษา	11
2.2 งานบริการเพื่อพัฒนานักศึกษา	
2.3 สวัสดิการบริการอื่นๆ	14

2.3.1 บริการรถรับ – ส่งขณะฝึกปฏิบัติงาน	14
ส่วนที่ 3 ระเบียบและข้อบังคับที่พึงปฏิบัติ	15
1. ระเบียบการแต่งกาย	15
2. ระเบียบการเข้าห้องเรียน	15
3. ระเบียบ วิธีการ และแนวปฏิบัติในการเข้าสอบ	16
4. ขั้นตอนการฝึกปฏิบัติงาน	18
4.1. การเตรียมความพร้อมด้วยตนเองก่อนการปฏิบัติงาน	18
5. ระเบียบการปฏิบัติงาน ณ แหล่งฝึกประสบการณ์	18
5.1 เครื่องแบบสำหรับการฝึกปฏิบัติงาน	18
6. การเดินทางและที่พักระหว่างการฝึกปฏิบัติงาน	20
7. ระเบียบการปฏิบัติงานเวร เข้า-ป่วย-ดึก	21
8. ระเบียบการลา	22
8.1 การลาป่วย	22
8.2 การลากิจ	22
8.3 การส่งใบลา	23
9. ระเบียบวินัยหอพัก	23
10. แนวทางการร้องเรียน และการอุทธรณ์ของนักศึกษา	23
10.1 การอุทธรณ์กรณีถูกสั่งลงโทษตามความผิดในข้อบังคับมหาวิทยาลัยราชภัฏ เชียงใหม่	23
10.2 การร้องเรียนและการอุทธรณ์เรื่องคะแนน และระดับผลคะแนน (เกรด)	24
10.3 การร้องเรียนและการอุทธรณ์เรื่องทั่วไป	25

## ส่วนที่ 1 ข้อมูลพื้นฐาน

### 5. ข้อมูลพื้นฐานของคณะ

ในช่วงปี พ.ศ. 2564 - 2565 สภามหาวิทยาลัยราชภัฏเชียงใหม่ ได้อนุมัติให้ดำเนินการจัดตั้งคณะพยาบาลศาสตร์ ในคราวประชุมครั้งที่ 18/2564 ลงวันที่ 8 ธันวาคม พ.ศ. 2564 หลังจากนั้น มหาวิทยาลัยราชภัฏเชียงใหม่ ได้แต่งตั้งคณะกรรมการ จัดเตรียมความพร้อมในการจัดตั้งสถาบัน และเปิดสอนสาขาวิชาพยาบาลศาสตร์ มหาวิทยาลัยราชภัฏเชียงใหม่อย่างต่อเนื่อง โดยมีนายแพทย์ปลื้ม ศุภปัญญา ประธานกรรมการ และมีกรรมการผู้ทรงคุณวุฒิจากภายนอก ได้แก่ ศาสตราจารย์เกียรติคุณ ดร.วิจิตร ศรีสุพรรณ รองศาสตราจารย์ ดร. ดรุณี รุจกร กานต์ผู้ทรงคุณวุฒิด้านการพยาบาลศาสตร์และการศึกษา โดยให้ศาสตราจารย์ ดร.เกษราวัลณ์ นิลวรังกูร เป็นประธานและผู้รับผิดชอบโครงการจัดตั้งคณะพยาบาลศาสตร์ ภายใต้การสนับสนุนการดำเนินงานของ ผู้ช่วยศาสตราจารย์ ดร. ศรชัย มุ่งไธสง อธิการบดีมหาวิทยาลัยราชภัฏเชียงใหม่ รองศาสตราจารย์ ดร. ไพโรจน์ ด้วงนคร รองอธิการบดี ฝ่ายวิชาการ และรองอธิการบดีฝ่ายต่างๆ รวมถึงหัวหน้าส่วนที่เกี่ยวข้อง หลังจากนั้นคณะกรรมการได้พัฒนาหลักสูตรพยาบาลศาสตร บัณฑิต หลักสูตรใหม่ พ.ศ. 2566 และจัดทำโครงการจัดตั้งคณะพยาบาลศาสตร์ และขอความเห็นชอบหลักสูตรและการจัดตั้งคณะฯ และสภาการพยาบาล ได้ให้ความเห็นชอบหลักสูตรพยาบาลศาสตรบัณฑิต (หลักสูตรใหม่ พ.ศ. 2566) ในคราวประชุมครั้งที่ 9/2565 ลงวันที่ 17 ตุลาคม พ.ศ. 2565 ให้การรับรองสถาบันและเปิดสถาบันการศึกษาระดับปริญญาตรี และการผดุงครรภ์ในคราวประชุม ครั้งที่ 11/2565 ลงวันที่ 19 ธันวาคม พ.ศ. 2565 เมื่อได้รับความเห็นชอบจากสภาการพยาบาล สภามหาวิทยาลัยราชภัฏเชียงใหม่ มีมติจัดตั้งคณะพยาบาลศาสตร์ เป็นหน่วยงานในกำกับมหาวิทยาลัยราชภัฏเชียงใหม่ที่มีฐานะเทียบเท่าคณะ ในคราวประชุม ครั้งที่ 11/2565 ลงวันที่ 23 กันยายน พ.ศ. 2565 และสำนักงานปลัดกระทรวงอุดมศึกษา วิทยาศาสตร์ วิจัย และนวัตกรรม (สป.อว.) ได้มีมติรับทราบการจัดตั้ง “คณะพยาบาลศาสตร์” เป็นส่วนงานภายในของมหาวิทยาลัยราชภัฏเชียงใหม่ ในคราวประชุม ครั้งที่ 5/2566 เมื่อวันที่ 16 พฤษภาคม พ.ศ. 2566 และรับรองคุณวุฒิของผู้สำเร็จการศึกษาตามหลักสูตรของสถาบันการศึกษา ลงวันที่ 29 พฤษภาคม พ.ศ. 2566

6. **วิสัยทัศน์** เป็นคณะพยาบาลศาสตร์ชั้นนำของมหาวิทยาลัยราชภัฏในภาคเหนือ (อันดับ 1 ใน 3 ภายในปี พ.ศ. 2570)

7. **พันธกิจ** คณะพยาบาลศาสตร์ มหาวิทยาลัยราชภัฏเชียงใหม่ มีพันธกิจหลัก ดังนี้

- 3.1) ผลิตบัณฑิตทางการพยาบาลที่เป็นนวัตกรรม เพื่อพัฒนาสุขภาพของท้องถิ่น และสังคมอย่างยั่งยืน
- 3.2) ศึกษาวิจัยเพื่อสร้างองค์ความรู้และนวัตกรรมด้านสุขภาพ
- 3.3) ให้บริการวิชาการแก่สังคม เพื่อพัฒนาวิชาชีพ และยกระดับคุณภาพชีวิตของประชาชน
- 3.4) ส่งเสริมศิลปวัฒนธรรมล้านนา และวัฒนธรรมไทย
- 3.5) บริหารจัดการโดยยึดหลักธรรมาภิบาล

4. ปรัชญาของคณะ คณะพยาบาลศาสตร์เพื่อการพัฒนาสุขภาพะท้องถิ่นอย่างยั่งยืน

#### 5. ค่านิยมองค์กร

N = Nurturing (เอื้ออาทร และดูแลใส่ใจบุคลากร)

U = Unity (รวมเป็นหนึ่งเดียว)

C = Creation (สร้างสรรค์ผลงาน)

R = Responsible to Community and Society (รับผิดชอบต่อท้องถิ่นและสังคม)

R = Resourcefulness (ใฝ่รู้ตลอดชีวิต)

U = Up to date situation (ทันเหตุการณ์)

#### 6. ตราสัญลักษณ์คณะพยาบาลศาสตร์



สีน้ำเงิน แทนค่า สถาบันพระมหากษัตริย์ผู้ให้กำเนิดและ

พระราชทานนาม “ราชภัฏ”

สีเขียว แทนค่า แหล่งที่ตั้งของมหาวิทยาลัยราชภัฏ 40 แห่ง

ในแหล่งธรรมชาติและสิ่งแวดล้อมที่สวยงาม

สีทอง แทนค่า ความเจริญรุ่งเรืองแห่งปัญญา

สีส้ม แทนค่า ความรุ่งเรืองทางศิลปวัฒนธรรมท้องถิ่นที่ก้าวไกลใน 40 มหาวิทยาลัย

สีขาว แทนค่า ความคิดอันบริสุทธิ์ของนักปราชญ์แห่ง พระบาทสมเด็จพระเจ้าอยู่หัว

ดอกปีบ แทนค่า วิชาชีพการพยาบาล

#### 7. สีประจำคณะพยาบาลศาสตร์: สีชมพูอมส้ม

#### 8. คณะผู้บริหารคณะพยาบาลศาสตร์

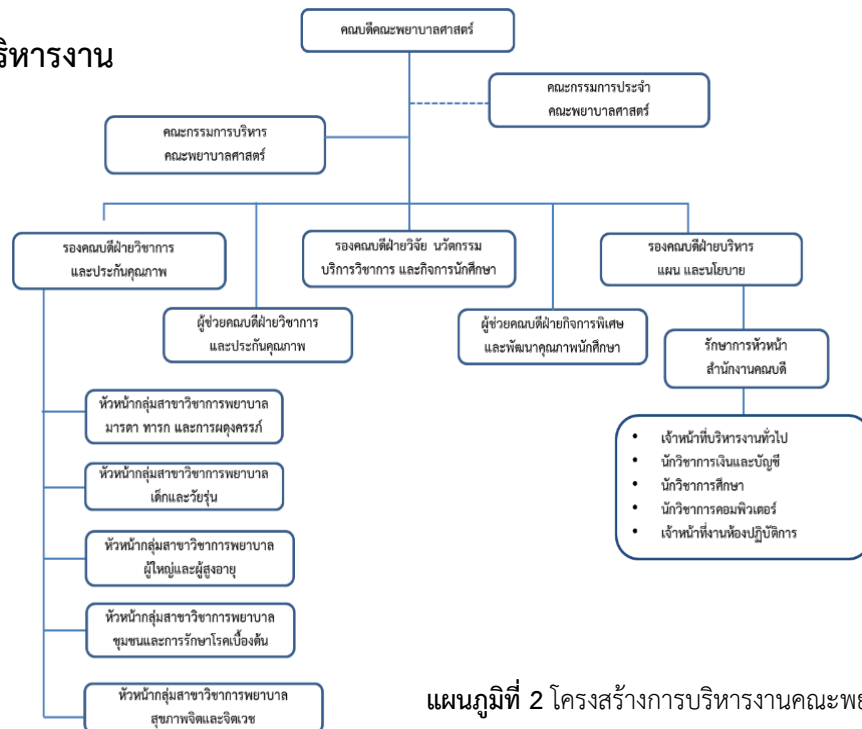
คณบดี:	ศาสตราจารย์ ดร. เกษราวัลณ์ นิลวางกุล
รองคณบดีฝ่ายวิชาการ และประกันคุณภาพ:	อาจารย์ มณีรัตน์ พันธุ์สวัสดิ์
รองคณบดีฝ่ายบริหาร แผน และนโยบาย:	ผู้ช่วยศาสตราจารย์อัยย์ชารุ สุขเกษม
รองคณบดีฝ่ายวิจัย นวัตกรรม บริการวิชาการ และกิจการนักศึกษา:	อาจารย์ พลอยพัชชา แก้ววิเศษ
ผู้ช่วยคณบดีฝ่ายวิชาการและประกันคุณภาพ:	ผู้ช่วยศาสตราจารย์วิชา เห็นแก้ว
ผู้ช่วยคณบดี ฝ่ายกิจการพิเศษและพัฒนานักศึกษา:	อาจารย์ สุทธดา ตั้งอยู่ดี

### 9. โครงสร้างองค์กร



แผนภูมิที่ 1 โครงสร้างองค์กรคณะพยาบาลศาสตร์ มหาวิทยาลัยราชภัฏเชียงราย

### 10. โครงสร้างการบริหารงาน



แผนภูมิที่ 2 โครงสร้างการบริหารงานคณะพยาบาลศาสตร์ มหาวิทยาลัยราชภัฏเชียงราย

## 11. อัตลักษณ์ของนักศึกษาพยาบาล

อัตลักษณ์นักศึกษาของคณะพยาบาลศาสตร์ มหาวิทยาลัยราชภัฏเชียงราย ที่กำหนดขึ้นให้สอดคล้องกับอัตลักษณ์ของนักศึกษาของมหาวิทยาลัย คือ “**นวัตกรรมด้านสุขภาพเพื่อสุขภาวะชุมชน**”

**นวัตกรรมด้านสุขภาพ** หมายถึง เป็นผู้ที่มีความคิดริเริ่มสร้างสรรค์ ใฝ่เรียนรู้อย่างต่อเนื่อง และพร้อมรับการเปลี่ยนแปลงในการทำงานร่วมกับผู้อื่น เพื่อพัฒนากระบวนการ แนวคิด เทคนิค และสิ่งประดิษฐ์ใหม่ หรือพัฒนาต่อยอดจากสิ่งที่มีอยู่ให้ดียิ่งขึ้น ปลอดภัยตามมาตรฐานวิชาชีพ เหมาะสม สอดคล้องกับความต้องการและความแตกต่างทางวัฒนธรรม ของผู้ใช้บริการทุกช่วงวัย เพื่อพัฒนาสุขภาวะชุมชน ทั้งในระดับบุคคล ชุมชน และสังคม

## 12. ข้อมูลพื้นฐานของหลักสูตร

### 12.1 ข้อมูลหลักสูตรโดยย่อ

1) รหัสและชื่อหลักสูตร

รหัสหลักสูตร: 25661434000241

ชื่อหลักสูตร: หลักสูตรพยาบาลศาสตรบัณฑิต (Bachelor of Nursing Science Program)

2) ชื่อปริญญา

ชื่อเต็มภาษาไทย พยาบาลศาสตรบัณฑิต

ชื่อเต็มภาษาอังกฤษ: Bachelor of Nursing Science

ชื่อย่อภาษาไทย: .พย.บ

ชื่อย่อภาษาอังกฤษ: B.N.S.

3) วิชาเอก ไม่มี

4) จำนวนหน่วยกิตตลอดหลักสูตร 125 หน่วยกิต

5) รูปแบบของหลักสูตร

หลักสูตรระดับปริญญาตรี (4 ปี) ตามมาตรฐานคุณวุฒิระดับปริญญาตรี สาขาพยาบาลศาสตร์ พ.ศ. 2560

6) ปรัชญาของหลักสูตร

หลักสูตรพยาบาลศาสตรบัณฑิต มหาวิทยาลัยราชภัฏเชียงราย เชื่อว่าการพยาบาลเป็นการปฏิบัติกับชีวิต และสุขภาพของคนอย่างเป็นองค์รวม และให้บริการดูแลสุขภาพกลุ่มที่มีความหลากหลายทางวัฒนธรรม ทุกช่วงวัย ทั้งรายบุคคล ครอบครัว และชุมชน ทั้งในภาวะปกติ เจ็บป่วย และระยะท้ายของชีวิตด้วยหัวใจความเป็นมนุษย์ ภายใต้อัตลักษณ์เชิงประจักษ์ จริยธรรม จรรยาบรรณวิชาชีพ และกฎหมายที่เกี่ยวข้อง

การจัดการเรียนการสอนมุ่งเน้นผลลัพธ์การเรียนรู้ที่ชัดเจนด้วยวิธีการสอนแบบเชิงรุก ร่วมกับการเรียนรู้ในสถานการณ์จริง และเรียนรู้ตลอดชีวิต ควบคู่กับการใช้หลักฐานเชิงประจักษ์ เพื่อผลิตบัณฑิตทางการพยาบาลตามมาตรฐานวิชาชีพ สามารถประยุกต์แนวความคิดการเป็นผู้ประกอบการทางการพยาบาล/สุขภาพ และเป็นนักนวัตกรรมด้านสุขภาพในการพัฒนาสุขภาวะชุมชน ตามความต้องการของท้องถิ่นและสังคม



### 7) ความสำคัญของหลักสูตร

เป็นหลักสูตรที่ผลิตพยาบาลวิชาชีพ ให้มีสมรรถนะตามมาตรฐานวิชาชีพที่สอดคล้องกับปัญหาและความต้องการของประชาชนด้านสุขภาพและการเปลี่ยนแปลงของชุมชน สังคม เทคโนโลยี เศรษฐกิจ และวัฒนธรรม

**12.2 วัตถุประสงค์ของหลักสูตร (Program Education Objectives: PEOs)** หลักสูตรนี้ผลิตพยาบาลวิชาชีพที่มีสมรรถนะและลักษณะ ดังนี้

- 1) มีความรอบรู้ศาสตร์ทางการพยาบาล การผดุงครรภ์ และศาสตร์ที่เกี่ยวข้อง ในการดูแลสุขภาพผู้ใช้บริการทุกกลุ่มคน และทุกช่วงวัย ทั้งในคลินิกและชุมชน ในภาวะสุขภาพดี เจ็บป่วย และระยะท้ายของชีวิต
- 2) สามารถปฏิบัติการพยาบาลและการผดุงครรภ์อย่างเป็นองค์รวมด้วยหัวใจความเป็นมนุษย์ โดยใช้กระบวนการพยาบาล บนหลักฐานเชิงประจักษ์ ความหลากหลายทางวัฒนธรรม กฎหมายและมาตรฐานวิชาชีพ
- 3) มีทักษะการใช้ภาษาไทย ภาษาอังกฤษ และเทคโนโลยีดิจิทัล เพื่อส่งเสริมการเรียนรู้ การสื่อสาร และคุณภาพการพยาบาล
- 4) สามารถร่วมสร้างนวัตกรรมทางการพยาบาล / สุขภาพ โดยผ่านกระบวนการวิจัย เพื่อพัฒนาสุขภาพท้องถิ่นอย่างยั่งยืน
- 5) มีภาวะผู้นำ และสามารถปรับตัวต่อการเปลี่ยนแปลง
- 6) มีคุณธรรม จริยธรรม จิตอาสา และเจตคติที่ดีต่อวิชาชีพการพยาบาลและการผดุงครรภ์
- 7) มีความรอบรู้ในการนำแนวคิดการเป็นผู้ประกอบการไปใช้ในการให้การดูแลด้านสุขภาพ

**12.3 ผลลัพธ์การเรียนรู้ที่คาดหวัง (Program Learning Outcomes: PLOs)** เมื่อสิ้นสุดการเรียนการสอนในหลักสูตรนี้ บัณฑิตสามารถ:

- 1) ประยุกต์ความรู้ศาสตร์ทางการพยาบาล การผดุงครรภ์ และศาสตร์ที่เกี่ยวข้องในการดูแลสุขภาพผู้ใช้บริการทุกกลุ่มคน และทุกช่วงวัย ทั้งในคลินิกและชุมชน ในภาวะสุขภาพดี เจ็บป่วย และระยะท้ายของชีวิต
- 2) ปฏิบัติการพยาบาลและการผดุงครรภ์อย่างเป็นองค์รวมด้วยหัวใจความเป็นมนุษย์ โดยใช้กระบวนการพยาบาลบนหลักฐานเชิงประจักษ์ ความหลากหลายทางวัฒนธรรม กฎหมายและมาตรฐานวิชาชีพ
- 3) ใช้ภาษาไทย ภาษาอังกฤษ และเทคโนโลยีดิจิทัล เพื่อส่งเสริมการเรียนรู้ การสื่อสาร และคุณภาพการพยาบาล
- 4) ร่วมสร้างนวัตกรรมทางการพยาบาล สุขภาพ โดยผ่านกระบวนการวิจัย / เพื่อพัฒนาสุขภาพท้องถิ่นอย่างยั่งยืน
- 5) แสดงออกถึงการมีภาวะผู้นำ ที่ปรับตัวต่อการเปลี่ยนแปลง
- 6) แสดงออกถึงการมีคุณธรรม จริยธรรม จิตอาสา และเจตคติที่ดีต่อวิชาชีพการพยาบาลและการผดุงครรภ์
- 7) ประยุกต์แนวคิดการเป็นผู้ประกอบการในการให้การดูแลด้านสุขภาพ

## 13. แผนการจัดการศึกษาแต่ละชั้นปี

ปีที่ 1 ภาคการศึกษาที่ 1		
หมวดวิชา	รหัสและชื่อวิชา	หน่วยกิต (ทฤษฎี-ปฏิบัติ- ศึกษาด้วยตนเอง)
ศึกษาทั่วไป	GEN1001 วิทยาศาสตร์และคณิตศาสตร์ในชีวิตประจำวัน	3(3-0-6)
	GEN2001 ภาษาอังกฤษเพื่อการสื่อสาร 1	3(3-0-6)
	GEN2003 ภาษาไทยเพื่อการสื่อสารในศตวรรษที่ 21	3(3-0-6)
	GE1003 เทคโนโลยีดิจิทัลเพื่อการสื่อสารและการเรียนรู้	3(3-0-6)
	GEN3003 วิถีวัฒนธรรม	3(3-0-6)
พื้นฐานวิชาชีพ	NPR1101 จิตวิทยาพัฒนาการ และกระบวนการคิดเพื่อการเปลี่ยนแปลง	2(2-0-4)
เลือกเสรี	XXXXXX วิชาเลือกเสรี	3(3-0-6)
		รวมหน่วยกิต 20(20-0-40)
ปีที่ 1 ภาคการศึกษาที่ 2		
หมวดวิชา	รหัสและชื่อวิชา	หน่วยกิต (ทฤษฎี-ปฏิบัติ- ศึกษาด้วยตนเอง)
ศึกษาทั่วไป	GEN2002 ภาษาอังกฤษเพื่อการสื่อสาร 2	3(3-0-6)
	GEN2006 ภาษาจีนเพื่อการสื่อสารเบื้องต้น	3(3-0-6)
	GEN3002 ศาสตร์พระราชา	3(3-0-6)
	GEN4004 การเป็นผู้ประกอบการในเขตเศรษฐกิจพิเศษ	3(3-0-6)
	GEN3001 พลเมืองดี	3(3-0-6)
พื้นฐานวิชาชีพ	NPR1102 กายวิภาคศาสตร์และสรีรวิทยา	3(2-2-5)
เลือกเสรี	XXXXXX วิชาเลือกเสรี	3(3-0-6)
		รวมหน่วยกิตสะสม 21(20-2-21)
ปีที่ 2 ภาคการศึกษาที่ 1		
หมวดวิชา	รหัสและชื่อวิชา	หน่วยกิต (ทฤษฎี-ปฏิบัติ- ศึกษาด้วยตนเอง)
พื้นฐาน วิชาชีพ	NPR2101 หลักสูตรวิทยาสำหรับการพยาบาล	3(3-0-6)
	NPR2102 พยาธิสรีรวิทยาทางการพยาบาล	2(2-0-4)
	NPR2103 ชีวเคมีและโภชนศาสตร์	3(2-2-5)

หมวดวิชา	รหัสและชื่อวิชา	หน่วยกิต (ทฤษฎี-ปฏิบัติ- ศึกษาด้วยตนเอง)
	NPR2104 จุลชีววิทยาและปรสิตวิทยา	2(1-2-3)
	NPR2105 กฎหมาย และจรรยาบรรณทางสุขภาพและการพยาบาล	2(2-0-4)
วิชาเฉพาะ	NUR2201 มโนคติ ทฤษฎีทางการพยาบาล และความเป็นวิชาชีพ	3(2-2-5)
	NUR2202 การพยาบาลพื้นฐาน	3(2-2-5)
	รวมหน่วยกิต	18(14-8-32)

ปีที่ 2 ภาคการศึกษาที่ 2

หมวดวิชา	รหัสและชื่อวิชา	หน่วยกิต (ทฤษฎี-ปฏิบัติ- ศึกษาด้วยตนเอง)
วิชาเฉพาะ	NUR2203 การพยาบาลเด็กและวัยรุ่น	3(2-2-5)
	NUR2204 การพยาบาลผู้ใหญ่และผู้สูงอายุ 1	3(2-2-5)
	NUR2205 การพยาบาลมารดา ทารก และการผดุงครรภ์ 1	3(2-2-5)
	NUR2206 การพยาบาลสุขภาพจิตและจิตเวช	3(2-2-5)
	NUR2301 ปฏิบัติการพยาบาลพื้นฐาน	4(0-12-0)
	รวมหน่วยกิต	16(8-20-20)

ปีที่ 2 ภาคการศึกษาฤดูร้อน

หมวดวิชา	รหัสและชื่อวิชา	หน่วยกิต (ทฤษฎี-ปฏิบัติ- ศึกษาด้วยตนเอง)
วิชาเฉพาะ	JR2302 ปฏิบัติการพยาบาลเด็กและวัยรุ่น 1	2(0-6-0)
	JR2303 ปฏิบัติการพยาบาลผู้ใหญ่และผู้สูงอายุ 1	3(0-9-0)
	รวมหน่วยกิต	5(0-15-0)

ปีที่ 3 ภาคการศึกษาที่ 1

หมวดวิชา	รหัสและชื่อวิชา	หน่วยกิต (ทฤษฎี-ปฏิบัติ- ศึกษาด้วยตนเอง)
วิชาเฉพาะ	NUR3201 การพยาบาลสุขภาพชุมชน	2(1-2-3)
	NUR3202 การพยาบาลผู้ใหญ่และผู้สูงอายุ 2	2(1-2-3)

หมวดวิชา	รหัสและชื่อวิชา	หน่วยกิต (ทฤษฎี-ปฏิบัติ- ศึกษาด้วยตนเอง)
	NUR3304 ปฏิบัติการพยาบาลมารดา ทารก และการผดุงครรภ์ 1	2(0-6-0)
	NUR3305 ปฏิบัติการพยาบาลเด็กและวัยรุ่น 2	2(0-6-0)
	NUR3306 ปฏิบัติการพยาบาลสุขภาพจิตและจิตเวช	3(0-9-0)
<b>รวมหน่วยกิต</b>		<b>11(2-25-0)</b>

### ปีที่ 3 ภาคการศึกษาที่ 2

หมวดวิชา	รหัสและชื่อวิชา	หน่วยกิต (ทฤษฎี-ปฏิบัติ- ศึกษาด้วยตนเอง)
<b>วิชาเฉพาะ</b>	NUR3203 วิจัยและนวัตกรรมทางการพยาบาล	3(1-4-4)
	NUR3204 การจัดการพยาบาลเพื่อพัฒนาสุขภาพชุมชน	2(1-2-3)
	NUR3205 การพยาบาลผู้สูงอายุ	2(1-2-3)
	NUR3206 การพยาบาลมารดา ทารก และการผดุงครรภ์ 2	3(3-0-6)
	NUR3307 ปฏิบัติการพยาบาลชุมชน	3(0-9-0)
<b>รวมหน่วยกิต</b>		<b>13(6-17-16)</b>

### ปีที่ 4 ภาคการศึกษาที่ 1

หมวดวิชา	รหัสและชื่อวิชา	หน่วยกิต (ทฤษฎี- ปฏิบัติ-ศึกษาด้วย ตนเอง)
<b>วิชาเฉพาะ</b>	NUR4201 การรักษาโรคเบื้องต้นสำหรับพยาบาล	2(1-2-3)
	NUR4202 ภาวะผู้นำและการจัดการทางการพยาบาล	2(1-2-3)
	NUR4308 ปฏิบัติการจัดการพยาบาลเพื่อพัฒนาสุขภาพชุมชน	3(0-9-0)
	NUR4309 ปฏิบัติการพยาบาลผู้สูงอายุ	2(0-6-0)
	NUR4310 ปฏิบัติการพยาบาลมารดา ทารก และการผดุงครรภ์ 2	2(0-6-0)
<b>รวมหน่วยกิต</b>		<b>11(2-25-6)</b>

## ปีที่ 4 ภาคการศึกษาที่ 2

หมวดวิชา	รหัสและชื่อวิชา	หน่วยกิต (ทฤษฎี-ปฏิบัติ- ศึกษาด้วยตนเอง)
วิชาเฉพาะ	NUR4311 ปฏิบัติการรักษาโรคเบื้องต้น	3(0-9-0)
	NUR4312 ปฏิบัติการพยาบาลผู้ใหญ่และผู้สูงอายุ 2	3(0-9-0)
	NUR4313 ปฏิบัติการพยาบาลมารดา ทารก และการผดุงครรภ์ 3	2(0-6-0)
	NUR4314 ปฏิบัติการภาวะผู้นำและการจัดการทางการพยาบาล	2(0-6-0)
<b>รวมหน่วยกิต</b>		<b>10(0-30-0)</b>

หมายเหตุ แผนการจัดการศึกษา รายวิชาอาจมีการเปลี่ยนแปลงตามความเหมาะสม

## ส่วนที่ 2

### สวัสดิการ และสิ่งสนับสนุนการเรียนรู้

คณะพยาบาลศาสตร์ มหาวิทยาลัยราชภัฏเชียงราย ได้จัดให้มีสวัสดิการ และสิ่งสนับสนุนการเรียนรู้สำหรับนักศึกษา เพื่ออำนวยความสะดวกและส่งเสริมด้านการเรียนของนักศึกษา ดังนี้

#### 2.1 สวัสดิการนักศึกษา

##### 2.1.1 หอพักคณะพยาบาลศาสตร์ มหาวิทยาลัยราชภัฏเชียงราย

คณะพยาบาลศาสตร์ มหาวิทยาลัยราชภัฏเชียงราย จัดให้นักศึกษาคณะพยาบาลศาสตร์ได้พักอาศัยที่หอพักภายในมหาวิทยาลัย โดยแยกเป็นหอพักหญิงและหอพักชาย มีสิ่งอำนวยความสะดวก เช่น ห้องอ่านหนังสือ อินเทอร์เน็ตไร้สาย และสวนพักผ่อน โดยปฏิบัติตามระเบียบหอพัก ข้อปฏิบัติและข้อห้ามเกี่ยวกับหอพักนักศึกษา มหาวิทยาลัยราชภัฏเชียงราย

##### 2.1.3 การบริการสุขภาพเมื่อเกิดการเจ็บป่วย

ฝ่ายกิจการนักศึกษาเป็นผู้รับผิดชอบในการให้บริการสุขภาพ โดยจัดให้มีห้องปฐมพยาบาลที่อาคารคณะพยาบาลศาสตร์ สถานบริการสุขภาพในมหาวิทยาลัย และสถานบริการสุขภาพปฐมภูมิใกล้เคียง ซึ่งในการดูแลด้านสุขภาพนักศึกษาที่เจ็บป่วย ได้กำหนดแนวทางไว้ ดังนี้

(1) กรณีนอกเวลาราชการ (16.30 น. เป็นต้นไป) สำหรับนักศึกษาที่ต้องรับการตรวจรักษา ให้นักศึกษาแจ้งให้เจ้าหน้าที่ผู้ดูแลงานสวัสดิการด้านสุขภาพ ฝ่ายกิจการนักศึกษา หรืออาจารย์ที่ปฏิบัติงานเวรอาจารย์นอกเวลาราชการทราบก่อน โดยเข้ารับบริการที่สถานบริการสุขภาพที่ลงทะเบียนใช้บริการไว้ ขั้นตอนการให้บริการ ดังนี้

(1.1) อาจารย์ปฏิบัติงานเวร อาจารย์นอกเวลาราชการ รับทราบข้อมูลการเจ็บป่วยเบื้องต้น และให้บริการรักษาเบื้องต้นแก่นักศึกษา

(1.2) กรณีที่มีอาการเพิ่มขึ้น พิจารณานำส่ง รพ./ส่งต่อ สถานบริการสุขภาพใกล้มหาวิทยาลัย เช่น รพ.สต. บ้านดู่ และโรงพยาบาลกรุงเทพเชียงราย

(1.3) กรณีที่อาการอยู่ในเกณฑ์ปกติ ให้อนพักที่ห้องพักของตนเอง โดยอาจารย์ปฏิบัติงานเวร อาจารย์นอกเวลาราชการ ติดตามอาการของนักศึกษาเป็นระยะ และบันทึกการดูแลช่วยเหลือในสมุดบันทึกการรักษาพยาบาลระบบการจัดเก็บข้อมูลการเจ็บป่วยของนักศึกษาของคณะพยาบาลศาสตร์

(2) กรณีนักศึกษามีอาการป่วยในเวลาราชการ ระหว่างเวลา 07.00 – 16.00 น. ให้ปฏิบัติ ดังนี้

(2.1) แจ้งเจ้าหน้าที่ฝ่ายกิจการนักศึกษา เพื่อติดต่อประสานกับศูนย์สุขภาพของมหาวิทยาลัยราชภัฏเชียงรายในการเข้ารับการตรวจรักษาเบื้องต้น และบันทึกข้อมูลการเจ็บป่วย

(2.2) เข้ารับการตรวจรักษาเบื้องต้นที่ศูนย์สุขภาพ ของมหาวิทยาลัยราชภัฏเชียงราย

(2.3) เมื่อสิ้นสุดการตรวจรักษา ให้นักศึกษา หรือเพื่อนนักศึกษาแจ้งเจ้าหน้าที่ฝ่ายกิจการนักศึกษา เพื่อลงบันทึกการส่งต่อและความก้าวหน้าของการได้รับการดูแลรักษาเบื้องต้น

(2.4) กรณีที่นักศึกษาไม่สามารถเดินทางเข้ารับการรักษาได้ด้วยตนเอง จะมีเจ้าหน้าที่ผู้ดูแลด้านสุขภาพจากฝ่ายกิจการนักศึกษาให้ความช่วยเหลือในการนำส่งเข้ารับการรักษาที่ศูนย์สุขภาพของมหาวิทยาลัย ราชภัฏเชียงราย หรือสถานบริการสุขภาพใกล้มหาวิทยาลัย ตามสิทธิการรักษาเบื้องต้นของนักศึกษา

(2.5) ในกรณีที่เจ็บป่วยหรือไม่สบายเพียงเล็กน้อย ไม่จำเป็นต้องเข้ารับการตรวจรักษาจากสถานบริการสุขภาพ คณะพยาบาลศาสตร์ มีบริการยาสามัญประจำบ้าน และชุดปฐมพยาบาลเบื้องต้นที่ห้องปฐมพยาบาล ชั้น 1 อาคารคณะพยาบาลศาสตร์



ภาพที่ 1 ศูนย์สุขภาพ มหาวิทยาลัยราชภัฏเชียงราย

(3) การบริการด้านสิทธิการรักษาพยาบาล และสวัสดิการเมื่อนักศึกษาเจ็บป่วย

(3.1) กรณีที่บิดา/มารดาของนักศึกษา รับราชการหรือพนักงานรัฐวิสาหกิจ นักศึกษาจะยังคงได้รับสิทธิการรักษาเดิมของบิดา/มารดา จนกระทั่งสิทธิการรักษาเดิมของ นักศึกษาสิ้นสุดลง โดยนักศึกษาสามารถใช้สิทธิการรักษาตามหลักประกันสุขภาพถ้วนหน้า ได้ในทุกสถานบริการสุขภาพที่เข้าร่วมบริการ

(3.2) กรณีที่นักศึกษา/บิดา/มารดา หรือญาติสายตรง เจ็บป่วย หรือเสียชีวิต คณะพยาบาลศาสตร์ กำหนดให้มีสวัสดิการเพื่อเป็นขวัญและกำลังใจแก่นักศึกษา

### 2.1.3 สิทธิความคุ้มครองจากประกันภัยอุบัติเหตุกลุ่มของมหาวิทยาลัย

นักศึกษาคณะพยาบาลศาสตร์ทุกคนจะได้รับสิทธิความคุ้มครองจากประกันภัยอุบัติเหตุกลุ่มของมหาวิทยาลัย ตั้งแต่เริ่มเข้าศึกษาในคณะพยาบาลศาสตร์

### 2.1.4 ทุนการศึกษาและทุนกู้ยืมเพื่อการศึกษา

นักศึกษาสามารถดำเนินการสมัครขอรับทุนสนับสนุนการศึกษาได้จากทุนต่างๆ ดังนี้

- 1) กองทุนกู้ยืมเพื่อการศึกษา (กยศ.)
- 2) กองทุนเงินกู้ยืมเพื่อการศึกษา (กรอ.)
- 3) ทุนที่คณะกรรมการศาสตร์ จัดสรรให้กับนักศึกษาที่มีความประพฤติดี แต่ขาดแคลนทุนทรัพย์และทุนจากองค์กรภายนอก
- 4) ทุนที่ช่วยน้อง ทุนจากสมาคมศิษย์เก่าพยาบาลราชภัฏเชียงราย มอบให้นักศึกษาตามการพิจารณา และนักศึกษาต้องชดใช้ทุนคืนเมื่อสำเร็จการศึกษา

**หมายเหตุ** การอนุมัติขึ้นอยู่กับคุณสมบัติตามที่กองทุนนั้นๆ กำหนด และการพิจารณาจากคณะกรรมการจัดการกองทุน

## 2.2 งานบริการเพื่อพัฒนานักศึกษา

(1) ศูนย์การเรียนรู้ด้านคอมพิวเตอร์และเทคโนโลยีสารสนเทศ สำนักวิทยบริการและเทคโนโลยีสารสนเทศ ชั้น 2 อาคารยุพราชวิทยมงคล เปิดบริการทุกวัน เวลา 08.30 - 16.30 น. ยกเว้นวันหยุดนักขัตฤกษ์

(2) บริการ สัญญาณอินเทอร์เน็ต และ WIFI คณะพยาบาลศาสตร์ มหาวิทยาลัยราชภัฏเชียงราย ได้จัดบริการ WIFI ในอาคารเรียน และหอพักเพื่อเป็นประโยชน์ในการค้นคว้าข้อมูล โดยรหัสการเข้าใช้ WIFI ทางมหาวิทยาลัยราชภัฏเชียงราย จะจัดส่งเอกสารแสดงรหัสเข้าใช้ WIFI ให้แก่นักศึกษารายบุคคล หรือนักศึกษาสามารถขอรหัสเข้าใช้ WIFI ได้โดยเขียน แบบฟอร์มการขออีเมลล์ และรหัสผ่าน สำหรับใช้อินเทอร์เน็ต CRRU และ NCRRU ได้ที่ สำนักวิทยบริการและเทคโนโลยีสารสนเทศ ชั้น 2 อาคารยุพราชวิทยมงคล

(3) งานบริการห้องสมุด อาคารยุพราชวิทยมงคล ให้บริการสืบค้น ยืม-คืนหนังสือ ตำราในรายวิชาศึกษาทั่วไป และสาขาวิชาการพยาบาล เปิดบริการทุกวัน เวลา 08.30-16.30 น. ยกเว้นวันหยุดนักขัตฤกษ์

(4) ศูนย์ปฏิบัติการคอมพิวเตอร์ อาคารยุพราชวิทยมงคล ชั้น 3 เปิดบริการทุกวัน เวลา 08.30-16.30 น. ยกเว้นวันหยุดนักขัตฤกษ์



ภาพที่ 2 อาคารยุพราชวิทยมงคล





ภาพที่ 3 ห้องหนังสือเฉพาะสาขาพยาบาลศาสตร์

**(5) ห้องปฏิบัติการพยาบาล (Nursing Laboratory)**

สำหรับจัดการเรียนการสอนการปฏิบัติการพยาบาลพื้นฐาน และรายวิชาอื่นๆ ที่ต้องมีการฝึกทดลองปฏิบัติการพยาบาลก่อนขึ้นฝึกปฏิบัติจริงบนหอผู้ป่วยและในชุมชน และใช้เป็นสถานที่ทบทวนการฝึกปฏิบัติทักษะการพยาบาลของนักศึกษา นอกเวลาเรียนตามความสนใจ

**(6) ห้องปฏิบัติการพยาบาลเฉพาะสาขา ได้แก่**

(6.1) ห้องทดลองปฏิบัติการพยาบาลมารดา ทารก และการผดุงครรภ์ (Maternal and Child Nursing and Midwifery Lab)

(6.2) ห้องทดลองปฏิบัติการพยาบาลเด็กเสมือนจริง (Pediatric Simulation Lab)

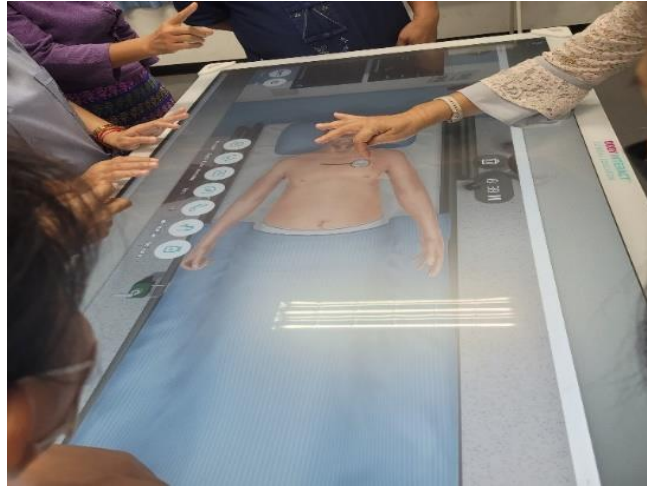
(6.3) ห้องทดลองปฏิบัติการพยาบาลผู้ใหญ่เสมือนจริง (Adult Simulation Lab)

(6.4) ห้องปฏิบัติการพยาบาลชุมชนและการรักษาโรคเบื้องต้น (Community Nursing and Primary Medical Care Lab)

(6.5) ห้องปฏิบัติการทางวิทยาศาสตร์ ห้องเรียนรวมอาคารคณะวิทยาศาสตร์ ชั้น 3

(6.6) ห้องปฏิบัติการกายวิภาคศาสตร์และสรีรวิทยา วิทยาลัยการแพทย์พื้นบ้าน

(7) สื่อที่ใช้ในการเรียนการสอนสำหรับกลุ่มวิชาวิทยาศาสตร์สุขภาพ ได้แก่ Anatomy 3D and Digital patient simulation (Body Interact) เป็นสื่อที่ใช้ในการเรียนการสอนโดยนำเทคโนโลยีดิจิทัลเพื่อการเรียนรู้กายวิภาคศาสตร์ การตรวจร่างกาย และการรักษาโรคตามสถานการณ์การเจ็บป่วยในผู้ป่วยจำลอง ผ่านจอคอมพิวเตอร์ สามารถกระตุ้นการเรียนรู้จากสถานการณ์จำลอง และค้นหาคำตอบการรักษาหรือตรวจร่างกายได้



ภาพที่ 4 สื่อการเรียนการสอนทางด้านเทคโนโลยีดิจิทัล “Digital patient simulation (Body Interact)”



ภาพที่ 5 สื่อการเรียนการสอนทางด้านเทคโนโลยีดิจิทัล “Anatomy 3D”

## 2.3 สวัสดิการบริการอื่นๆ

### 2.3.1 บริการรถรับ – ส่งขณะฝึกปฏิบัติงาน

คณะพยาบาลศาสตร์ ได้จัดสวัสดิการบริการรถรับ – ส่งนักศึกษาฝึกปฏิบัติงาน ตามระเบียบของมหาวิทยาลัย เรื่องรถรับ-ส่งนักศึกษาฝึกปฏิบัติงาน และบรรจุไว้ในคู่มือรายวิชาปฏิบัติการพยาบาล โดยให้นักศึกษาปฏิบัติตามคู่มือรายวิชานั้นๆ อย่างเคร่งครัด

## ส่วนที่ 3

### ระเบียบและข้อบังคับที่พึงปฏิบัติ

#### 2. ระเบียบการแต่งกาย

คณะฯ กำหนดให้นักศึกษาแต่งกายตามประกาศคณะพยาบาลศาสตร์ มหาวิทยาลัยราชภัฏเชียงราย เรื่อง เกณฑ์การแต่งกายสำหรับนักศึกษาภาคปกติในคณมนักศึกษาระดับปริญญาตรี พ.ศ. 2566 (หน้า 506-508) แบ่งเป็น 2 รูปแบบ คือ

##### 1.1 เครื่องแบบปกติ



ภาพที่ 6 การแต่งกายแบบปกติของนักศึกษา

##### 1.2 เครื่องแบบพิธีการ



ภาพที่ 7 การแต่งกายสำหรับพิธีการ

และนักศึกษาเพศทางเลือก ให้ปฏิบัติตามประกาศมหาวิทยาลัยราชภัฏเชียงราย เรื่อง แนวปฏิบัติในการแต่งกายของนักศึกษาที่มีเพศสภาพที่ปรากฏไม่ตรงกับเพศกำเนิดข้ามเพศ เพื่อการเข้าชั้นเรียนและการเข้าสอบ ลงวันที่ 16 มิถุนายน พ.ศ. 2560 โดยให้นักศึกษายื่นคำร้องแสดงความประสงค์ขอแต่งกายตามเพศสภาพที่ปรากฏที่กองพัฒนานักศึกษา

#### 7. ระเบียบการเข้าห้องเรียน

นักศึกษาต้องรับผิดชอบในการเข้าเรียนตามกำหนดในตารางการจัดการเรียนการสอนที่ทางคณะพยาบาลศาสตร์จัดให้ และปฏิบัติตามระเบียบการเข้าห้องเรียนโดยเคร่งครัด ดังนี้

- 1) ให้นักศึกษาแต่งกายตามระเบียบของคณะพยาบาลศาสตร์
- 2) เข้าห้องเรียนก่อนเวลาเรียนอย่างน้อย 15 นาทีและอยู่ในห้องเรียนจนครบ กำหนดเวลาเรียน ถ้านักศึกษามีความจำเป็นต้องออกนอกห้องเรียนก่อนเวลาให้ขออนุญาตอาจารย์ผู้สอนทุกครั้ง
- 3) นักศึกษาต้องลงชื่อเข้าเรียนทุกวิชา กรณีไม่ลงชื่อจะถือว่าขาดเรียน ถ้าพบว่า มีการลงชื่อแทนกันถือว่าเป็นการทุจริตมีโทษตามข้อกำหนดในระเบียบของคณะพยาบาลศาสตร์
- 4) กรณีเข้าเรียนสายโดยไม่มีเหตุอันควรเกินกว่า 3 ครั้งใน 1 เทอม จะพิจารณาความผิดตามกรณี
- 5) วิชาใดที่อาจารย์เข้าห้องเรียนช้ากว่า 10 นาที ให้หัวหน้าชั้นหรือผู้แทนนักศึกษารายงานอาจารย์ประจำชั้นทราบทันที
- 6) หัวหน้าห้องมีสิทธิติดเตือนนักศึกษาผู้ฝ่าฝืนกฎข้อบังคับของห้องเรียน กรณีนักศึกษาไม่เคารพกฎระเบียบให้หัวหน้าห้องรายงานอาจารย์ผู้สอนหรืออาจารย์ประจำชั้น
- 7) กรณีเจ็บป่วยขณะอยู่ในห้องเรียนหรือมีเหตุจำเป็นอื่นใดขอให้แจ้งอาจารย์ผู้สอนในวันและเวลาตามตารางเรียน
- 8) นักศึกษาที่ไม่สามารถเข้าห้องเรียนได้ในทุกกรณีให้แจ้งอาจารย์ประจำชั้น หรืออาจารย์ผู้สอน
- 9) ห้ามรับประทานขนม อาหาร และเครื่องดื่มในห้องเรียนและห้องปฏิบัติการต่าง ๆ
- 10) ห้ามใช้อุปกรณ์สื่อสารทุกชนิดในกิจที่ไม่เกี่ยวข้องในการเรียน ยกเว้นใช้ในกรณีค้นคว้าขณะเรียนตามที่อาจารย์มอบหมาย

**หมายเหตุ** ทั้งนี้ระเบียบการเข้าห้องเรียนอาจมีการเปลี่ยนแปลงตามคู่มือรายวิชา เพื่อความเหมาะสม

#### **ข้อปฏิบัติก่อนเข้าห้องเรียน (สถานการณ์โควิดระบาดต่อเนื่อง) (New Normal)**

- 1) สวมหน้ากากอนามัยก่อนเข้าห้องเรียน และสวมหน้ากากอนามัยตลอดเวลาที่อยู่ในห้องเรียน
- 2) ทำความสะอาดมือด้วยน้ำและสบู่ หรือแอลกอฮอล์ก่อนเข้าห้องเรียน
- 3) รักษาระยะห่างอย่างน้อย 1 - 2 เมตร

### **8. ระเบียบ วิธีการ และแนวปฏิบัติในการเข้าสอบ**

(1) การสอบในห้องสอบ (On site) ให้นักศึกษาปฏิบัติตามประกาศมหาวิทยาลัยราชภัฏเชียงราย พ.ศ. 2560 เรื่อง กำหนดหลักเกณฑ์ วิธีการ และแนวปฏิบัติในการสอบ

(2) การสอบแบบออนไลน์ (On line) กรณีที่มีการระบาดของโรคติดต่อทางเดินหายใจรุนแรง

- (2.1) ใช้ e-mail ของมหาวิทยาลัยในการเข้าสอบ (@crru.ac.th) เท่านั้น
- (2.2) เข้าห้องสอบก่อนเวลาสอบอย่างน้อย 30 นาทีตาม Link: Google Meet หรือ ZOOM
- (2.3) แต่งกายให้สุภาพเรียบร้อยในการเข้าสอบ
- (2.4) ยืนยันตัวตนในการเข้าสอบโดยแสดงบัตรประจำตัวต่อหน้ากล้องเพื่อบันทึกภาพ
- (2.5) จัดสภาพแวดล้อมให้เหมาะสมกับการสอบ ไม่มีใครรบกวนและต้องทำข้อสอบด้วยตนเอง

- (2.6) แสดงให้ผู้คุมสอบออนไลน์เห็นว่าไม่ส่อทุจริตในการสอบโดยการส่งกล้องไปรอบ ๆ ก่อนทำข้อสอบ
- (2.7) ไม่อนุญาตให้นำกระดาษเอกสารประกอบการสอนเครื่องคำนวณอยู่ในบริเวณพื้นที่การสอบ
- (2.8) ในระหว่างการสอบห้ามใช้โปรแกรม/แอปพลิเคชันอื่นจากที่กำหนด เช่น Google Meet/ ZOOM

#### **การเตรียมตัวในการสอบแบบออนไลน์**

- 1) ด้านคุณธรรมจริยธรรม : การตรงต่อเวลาและมีความซื่อสัตย์
- 2) ความรู้และทักษะทางปัญญา : อ่านหนังสือและทบทวนเนื้อหาที่เรียนอย่างสม่ำเสมอ หมั่นศึกษาหาความรู้เพิ่มเติม
- 3) ความรับผิดชอบ : รับผิดชอบต่อตนเองศึกษาข้อปฏิบัติการเข้าสอบออนไลน์ ผ่านวิดีโอของคณะพยาบาลศาสตร์ฯ

หากไม่เข้าใจ ให้สอบถามผู้เกี่ยวข้องก่อนถึงวันสอบจริง

#### **การเตรียมอุปกรณ์ในการสอบแบบออนไลน์**

เตรียมอุปกรณ์ที่จะใช้ในการสอบให้พร้อมใช้งาน (Computer, Notebook, Smartphone, Tablet) การสอบผ่านโทรศัพท์ให้เปิดโหมด “ห้ามรบกวน”

#### **การเข้าสอบแบบออนไลน์**

- 1) ให้นักศึกษาเข้าห้องสอบตาม link google meet/ ZOOM (ตามที่อาจารย์ประธานวิชาชี้แจง) ก่อนการสอบอย่างน้อย 30 นาที
- 2) ให้นักศึกษาเข้าลงทะเบียนการสอบใน google forms
- 3) เมื่อนักศึกษาเข้าห้องสอบแล้วผู้คุมสอบประจำแต่ละห้องจะแจ้งให้นักศึกษาแสดงบัตรนักศึกษา ขอให้นักศึกษาแสดงบัตรประจำตัวบริเวณหน้าจอของตนเองและให้นักศึกษาพิมพ์ ชื่อ-นามสกุล เลขที่ห้องลงในห้อง chat ของ Google Meet/ZOOM
- 4) ผู้คุมสอบจะตรวจสอบสภาพแวดล้อมและมุมตั้งกล้องสำหรับสังเกตการสอบของนักศึกษาโดยตั้งกล้องให้เห็นมุมด้านข้างของนักศึกษา สิ่งแวดล้อมบนโต๊ะและหน้าจอของอุปกรณ์ที่ใช้ในการทำข้อสอบ
- 5) ผู้รับผิดชอบรายวิชาจะแจ้งรายละเอียดการสอบ ได้แก่ รายวิชาที่สอบ จำนวนข้อสอบ เวลาที่ใช้ในการสอบการเตือนก่อนหมดเวลาสอบโดยแจ้งเตือน 2 ครั้งคือ 15 นาที และ 5 นาทีก่อนหมดเวลาสอบและให้นักศึกษาบันทึกวิดีโอจอภาพขณะทำข้อสอบ เพื่อส่งให้ผู้รับผิดชอบรายวิชาหลังทำการสอบเสร็จสิ้น นักศึกษาที่มีข้อสงสัยในการทำข้อสอบให้พิมพ์ข้อความผ่าน chat google meet/ ZOOM เพื่อไม่ให้รบกวนผู้เข้าสอบคนอื่น กรณีที่นักศึกษามีปัญหาเกี่ยวกับการเข้าสอบไม่ได้ให้นักศึกษาโทรศัพท์ติดต่อโดยตรงกับผู้รับผิดชอบรายวิชาทันที
- 6) ผู้รับผิดชอบรายวิชาจะประกาศให้นักศึกษาทำข้อสอบตามเวลาที่กำหนด
- 7) เมื่อหมดเวลาทำข้อสอบให้นักศึกษาดำเนินการส่งข้อสอบในทันทีกรณีอินเทอร์เน็ตหลุด นักศึกษาดำเนินการหรือส่งข้อสอบไม่สำเร็จให้นักศึกษาโทรศัพท์ติดต่อโดยตรงกับผู้รับผิดชอบรายวิชาทันที
- 8) ให้นักศึกษาทำแบบประเมินการจัดสอบออนไลน์ของคณะพยาบาลศาสตร์ภายหลังทำการสอบเสร็จสิ้นเพื่อนำไปสู่การพัฒนาการจัดสอบในครั้งต่อไป

## 9. ขั้นตอนการฝึกปฏิบัติงาน

ในการฝึกปฏิบัติ นักศึกษาจำเป็นต้องปฏิบัติตามขั้นตอนของการขึ้นฝึกปฏิบัติเพื่อใช้เป็นแนวทางในการปรับตัวและการฝึกปฏิบัติในรายวิชานั้นๆ คือ

### 4.1. การเตรียมความพร้อมด้วยตนเองก่อนการปฏิบัติงาน

1) นักศึกษาทุกคนต้องนำส่งเอกสารยืนยันผลการตรวจเลือดหาเชื้อไวรัสตับอักเสบบี และตรวจหาเชื้อตัวอื่นๆ ตามที่แหล่งฝึกต้องการ หากไม่มีภูมิต้านทานต้องได้รับวัคซีนพร้อมเอกสารยืนยัน ก่อนการขึ้นฝึกปฏิบัติแก่อาจารย์ผู้รับผิดชอบรายวิชา หรืออาจารย์ประจำกลุ่มก่อนการขึ้นฝึกปฏิบัติอย่างน้อย 1 สัปดาห์

2) นำส่งใบรับรองการผ่านการฟื้นฟูทักษะการช่วยฟื้นคืนชีพเบื้องต้นประจำปี ก่อนการขึ้นฝึกปฏิบัติทุกครั้ง

3) ก่อนขึ้นฝึกปฏิบัติในทุกรายวิชาของแต่ละชั้นปี นักศึกษาจำเป็นต้องทบทวนความรู้ ได้แก่ คำศัพท์ภาษาอังกฤษ ทักษะการพยาบาลพื้นฐาน และเทคนิคทางการพยาบาลต่าง ๆ เช่น การทำแผล (wound dressing) การติด leads EKG การเลือกใช้สารน้ำทางหลอดเลือดดำและการฉีดยาเข้ากล้ามเนื้อ เป็นต้น ตามสาระการฝึกปฏิบัติในแต่ละรายวิชา เพื่อให้การฝึกปฏิบัติของนักศึกษาถูกต้องและรวดเร็ว เป็นไปตามมาตรฐานของแหล่งฝึกปฏิบัติได้แก่ (1) ทบทวนความรู้เรื่องโรค และการใช้ยาที่เหมาะสมกับโรคตามระบบต่าง ๆ (2) นำส่งการสรุปความรู้ก่อนขึ้นฝึกปฏิบัติตามช่วงเวลาของรายวิชาปฏิบัตินั้นๆ (3) ศึกษาตัวอย่างผู้ป่วยกรณีศึกษาจากสถานการณ์จำลองที่อาจารย์ได้มอบหมายให้ก่อนการขึ้นฝึก เพื่อใช้เป็นแนวทางในการดูแลผู้รับบริการในคลินิกและชุมชน

## 10. ระเบียบการปฏิบัติงาน ณ แหล่งฝึกประสบการณ์

นักศึกษาต้องขึ้นปฏิบัติงานก่อนเวลา 30 นาที ก่อนลงเวรตรวจดูความเรียบร้อยในงานที่ตนรับผิดชอบส่งเวรให้เรียบร้อยแล้ว แจ้งอาจารย์ประจำหอผู้ป่วย/ อาจารย์ผู้นิเทศ ทราบก่อนลงเวรทุกครั้ง และปฏิบัติเพิ่มในหัวข้อต่อไป

### 5.1 เครื่องแบบสำหรับการฝึกปฏิบัติงาน

(1) เครื่องแบบในรายวิชาปฏิบัติการทางวิทยาศาสตร์ ให้นักศึกษาทั้งเพศชาย เพศหญิงและเพศทางเลือก แต่งกายด้วยชุดปฏิบัติการทางวิทยาศาสตร์สวมทับเครื่องแบบปกติ ดังภาพ



ภาพที่ 8 เสื้อกาวน์แขนยาวคลุมภายนอก สีขาว

(2) **เครื่องแบบสำหรับฝึกปฏิบัติงานในหอผู้ป่วย** ให้นักศึกษาปฏิบัติตามประกาศคณะพยาบาลศาสตร์ มหาวิทยาลัยราชภัฏเชียงราย เรื่อง เกณฑ์การแต่งกายของนักศึกษาคณะพยาบาลศาสตร์ (ลงวันที่ 15 มิถุนายน 2566) ดังนี้

### (2.1) นักศึกษาชาย

- 1) เสื้อสีขาวไม่มีลวดลาย ปกเสื้อแบบคอตั้ง (คอจีน) ผ่าป้ายด้านขวาตลอด ใช้กระดุมพลาสติกสีขาว จำนวน 5 เม็ด มีกระเป๋าดัดบริเวณด้านบนหน้าอกซ้าย 1 ใบ ด้านล่างเหนือขอบชายเสื้อซ้ายและขวามีกระเป๋ายางละ 1 ใบ แขนเสื้อสั้นเหนือข้อศอก ด้านหลังเป็นผ้าแยก 2 ชั้น เย็บติดกันถึงเอว และชายเสื้อกลางหลังผ้าแยกเกยซ้อนกันไม่น้อยกว่า 3 เซนติเมตร บริเวณเอวจับจีบ 2 ข้าง เย็บทับด้วยสายตรงกลาง ขนาดกว้างของสาบ 4 เซนติเมตร จับตัวเสื้อยาวพองาม
- 2) กางเกงขายาวสีขาวไม่มีลวดลาย ทรงสุภาพ
- 3) ตัวเลขแสดงชั้นปี เป็นตัวเลขไทย ทำด้วยโลหะขนาด 1 เซนติเมตร ติดเหนือป้ายชื่อหน้าอกด้านซ้าย
- 4) ถุงเท้าสีขาว
- 5) รองเท้าหนังหุ้มส้นสีดำ แบบสุภาพ ไม่มีลวดลาย

### (2.2) นักศึกษาหญิง

- 1) ชุดเสื้อและกระโปรงติดกัน ตัดเย็บแบบพอดีตัว สีขาวไม่มีลวดลาย มีความหนาพอสมควร ตัวเสื้อยาวพอดีเอว ปกเสื้อแบบตั้ง (คอจีน) กว้าง 2 นิ้ว สีฟ้าน้ำทะเล ผ่าหน้าด้านขวาตลอดถึงชายกระโปรงใช้กระดุมพลาสติกสีขาวเม็ดใหญ่เป็นแนวตามรอยผ่า แขนสั้นเหนือข้อศอก ปลายแขนเย็บต่อกับผ้าสีฟ้าน้ำทะเล กว้าง 2 นิ้ว ปลายกระโปรงบานเล็กน้อย มีกระเป๋ 2 ข้าง ขอบเอวเดินเส้นตะเข็บ มีเข็มขัด ขอบชายกระโปรงต่ำกว่าหัวเข่า ประมาณ 2 นิ้วครึ่ง
- 2) ตัวเลขแสดงชั้นปี เป็นตัวเลขไทย ทำด้วยโลหะขนาด 1 เซนติเมตร ติดที่หน้าอกด้านซ้าย
- 3) หมวกพยาบาลสีขาว ไม่ติดแถบ
- 4) ถุงเท้าสั้นสีขาวล้วน ไม่มีลวดลาย
- 5) รองเท้าหุ้มส้นสีขาวล้วนไม่เปิดหัวหรือเปิดข้าง แบบสุภาพ ไม่มีลวดลาย
- 6) กรณีนักศึกษาหญิงมุสลิมที่ต้องการแต่งกายตามหลักศาสนาบัญญัติ ให้แต่งกายตามข้อ 1 และข้อ 2 โดยเสื้อเป็นแขนยาวมีซิปปิดแขนสามารถเปิดพับแขนขึ้นเหนือข้อศอกได้ กระโปรงยาวเหนือตาตุ่ม 5 นิ้ว ผ้าคลุมศีรษะสีขาว ไม่มีลวดลาย ปลายผ้าที่เหลือสอดเข้าใต้คอเสื้อ

(3) **เครื่องแบบสำหรับฝึกปฏิบัติงานในหอผู้ป่วยวิกฤตและหน่วยคลอด** ให้นักศึกษาทั้งเพศชาย เพศหญิง และเพศทางเลือกแต่งกาย ดังนี้

- 1) เสื้อสีเทาและสวม คอวีแต่งคอด้านซ้ายด้วยผ้าสีชมพูบานเย็นและแต่งคอด้านขวาด้วยสีเหลืองแผ่นดิน โดยแทบสีมีความกว้าง 3 นิ้ว แขนสั้นเหนือข้อศอก ตัวเสื้อยาวพองามมีซิปปิดด้านซ้าย มีกระเป๋าด้านล่าง 2 ใบ
- 2) กางเกงขายาวสีเทา ขากว้างประมาณ 20-24 เซนติเมตร



3) หมวกคลุมผมชนิดใช้แล้วทิ้งสีสุภาพ เช่น สีเขียว สีฟ้า เป็นต้น

4) กรณีนักศึกษาหญิงมุสลิมที่ต้องการแต่งกายตามหลักศาสนาบัญญัติ ให้ใส่เสื้อตามข้อ 1) แบบแขนยาว เลยข้อคอมีซิปติดใต้แขนเพื่อสามารถเปิดพับแขนเสื้อได้

#### (4) เครื่องแบบสำหรับฝึกปฏิบัติงานในชุมชน

นักศึกษาทั้งเพศชาย เพศหญิง และเพศทางเลือก สวมเสื้อและกางเกงสีฟ้าตามระเบียบกระทรวงสาธารณสุข คอเสื้อแบบฮาวาย มีกระเป๋าเสื้อที่หน้าอกซ้ายปักตราคณะพยาบาลศาสตร์ มหาวิทยาลัยราชภัฏเชียงราย

หมายเหตุ ในกรณีที่นักศึกษาชายที่มีเพศสภาพไม่ตรงกับเพศกำเนิด และไว้ผมยาวให้รวบผมให้เรียบร้อย และใส่วิก ผมสั้นทรงสุภาพ และแต่งกายตามระเบียบของคณะฯ

#### (5) ชุดครุย



LightCoral  
#F08080

ภาพที่ 10 ตัวอย่างชุดครุย และสีของแถบชุดครุย

## 11. การเดินทางและที่พักระหว่างการฝึกปฏิบัติงาน

(1) ให้นักศึกษาเดินทางเพื่อเข้าฝึกตามตารางการฝึกด้วยรถที่คณะพยาบาลศาสตร์จัดให้เท่านั้น

(2) ไม่อนุญาตให้นักศึกษาขับซักรถจักรยานยนต์ และรถยนต์ส่วนตัวไปฝึกปฏิบัติงาน หากไม่ปฏิบัติตามระเบียบ จะถูกตัดคะแนนคุณลักษณะครั้งละ 10 คะแนน

(3) นักศึกษาขึ้นรถที่คณะพยาบาลศาสตร์ เวลา 7.00 น. และกลับเวลา 15.00 น. โดยรถที่มหาวิทยาลัยจัดให้เท่านั้น



## 7. ระเบียบการปฏิบัติงานเวร เช้า-บ่าย-ดึก

1) การขึ้นฝึกปฏิบัติงาน แบ่งเป็นช่วงเวลา คือ

เวรเช้า เวลา 08.00 - 16.00 น.

เวรบ่าย เวลา 16.00 - 24.00 น.

เวรดึก เวลา 24.00 - 08.00 น.

เวรขายนอกเวลาราชการ 16.00 – 20.00 น.

โดยนักศึกษาต้องเดินทางถึงแหล่งฝึกก่อน 30 นาที

2) ในการฝึกปฏิบัติในคลินิก ให้ปฏิบัติตามระเบียบการขึ้นฝึกปฏิบัติตามสาระรายวิชานั้น ๆ ของคณะพยาบาลศาสตร์ และยึดระเบียบการขึ้นฝึกปฏิบัติของแหล่งฝึกปฏิบัติ ดังนี้

2.1) รายงานตัวต่ออาจารย์ผู้สอนภาคปฏิบัติ หัวหน้าเวรทุกครั้งที่ใช้ฝึกปฏิบัติงานและเมื่อจะออกจากหอผู้ป่วย

2.2) ห้ามใช้โทรศัพท์มือถือขณะฝึกปฏิบัติงาน ยกเว้นต้องการสืบค้นข้อมูลประกอบการอภิปรายกรณีผู้ป่วยร่วมกับอาจารย์

2.3) การส่งงานในรูปแบบ Hard copy ให้กับอาจารย์ผู้สอนภาคปฏิบัติ ไม่อนุญาตให้ส่งในรูปแบบอิเล็กทรอนิกส์

2.4) กรณีที่นักศึกษามาสายเกิน นาที 15 โดยไม่แจ้งให้อาจารย์ผู้สอนภาคปฏิบัติ จะถูกตัดคะแนนคุณลักษณะวันละ 5 คะแนน หากมาสายเกิน 5 ครั้ง ถือว่าขาดปฏิบัติ 1 ครั้ง นักศึกษาจะต้องขึ้นฝึกปฏิบัติงานทดแทนวันที่ขาดกับพยาบาลประจำการบนหอผู้ป่วย และรับผิดชอบค่าใช้จ่ายในการขึ้นฝึกปฏิบัติทดแทนด้วยตนเอง

2.5) กรณีมาสายเกิน 30 นาที โดยไม่แจ้งให้อาจารย์ผู้สอนภาคปฏิบัติ จะถูกตัดคะแนนคุณลักษณะวันละ 10 คะแนน หากมาสายเกิน 3 ครั้ง ถือว่าขาดปฏิบัติ 1 ครั้ง นักศึกษาจะต้องขึ้นฝึกปฏิบัติงานทดแทนวันที่ขาดกับพยาบาลประจำการบนหอผู้ป่วย และรับผิดชอบค่าใช้จ่ายในการขึ้นฝึกปฏิบัติทดแทนด้วยตนเอง

2.6) หากมีการแลกเวร ต้องได้รับการเห็นชอบจากอาจารย์ผู้สอนภาคปฏิบัติประจำกลุ่ม/พยาบาลวิชาชีพประจำแหล่งฝึก

ซึ่งเหตุจำเป็น หมายถึง เหตุการณ์ที่เกิดขึ้นกับนักศึกษาเองหรือญาติสายตรงอันเป็นเหตุให้ไม่สามารถขึ้นฝึกปฏิบัติงานได้ตามตารางเรียน เช่น นักศึกษาเจ็บป่วยที่มีใบรับรองแพทย์ บิดา มารดา หรือพี่น้องร่วมสายโลหิต และผู้มีอุปการะคุณเจ็บป่วยรุนแรงหรือถึงแก่กรรม การได้รับหมายเรียกจากศาลหรือหน่วยงานของรัฐ และกรณีอื่นๆ ตามการพิจารณาของคณะกรรมการบริหารหลักสูตร โดยนักศึกษาต้องขึ้นฝึกปฏิบัติงานให้ครบตามเวลา

## 8. ระเบียบการลา

### 8.1 การลาป่วย

- 1) นักศึกษาป่วยขณะอยู่ในหอพักให้นักศึกษาแจ้งลาป่วยกับบุคลากรผู้ดูแลงานสวัสดิการด้านสุขภาพได้ที่ฝ่ายกิจการนักศึกษา ในเวลาราชการ (08.00 - 16.00 น.) กรณีนอกเวลาราชการให้แจ้งอาจารย์อยู่เวรนอกเวลาราชการ
- 2) นักศึกษาป่วยขณะเรียน/สอบ ให้รายงานต่ออาจารย์ผู้สอน/ อาจารย์หรือผู้ควบคุมการสอบ แล้วรายงานต่อบุคลากรผู้ดูแลงานสวัสดิการด้านสุขภาพ
- 3) นักศึกษาป่วยขณะอยู่ในคณะฯ ถ้ามีความประสงค์ จะกลับไปรักษาตัวที่บ้านจะต้องได้รับอนุญาตจากอาจารย์ผู้สอนในรายวิชานั้นๆ ก่อนทุกครั้ง
- 4) นักศึกษาป่วยขณะอยู่นอกคณะฯ ให้แจ้งลาป่วย ต่อบุคลากรผู้ดูแลงานสวัสดิการด้านสุขภาพ/อาจารย์ประจำชั้น/อาจารย์ปฏิบัติงานนอกเวลาราชการ
- 5) นักศึกษาป่วยขณะปฏิบัติงาน โดยให้ปฏิบัติดังนี้
  - (5.1) ในเวลาราชการหรือการฝึกปฏิบัติงานเวรเช้า ให้แจ้งอาจารย์นิเทศประจำแหล่งฝึก หรืออาจารย์ผู้สอนภาคปฏิบัติ หรืออาจารย์ผู้รับผิดชอบรายวิชา หรือพยาบาลพี่เลี้ยงประจำหอผู้ป่วย และแจ้งก่อนถึงเวลาปฏิบัติงานอย่างน้อย 1 ชั่วโมง
  - (5.2) นอกเวลาราชการ หรือการฝึกปฏิบัติงานยามวิกาล (ตั้งแต่ 16.30 น. – 08.00 น.) ให้แจ้งต่อพยาบาลหัวหน้าเวร
  - (5.3) ให้ส่งใบลาภายใน 48 ชั่วโมงหลังจากลาครบวันกับอาจารย์ผู้สอนภาคปฏิบัติ หรืออาจารย์ผู้รับผิดชอบรายวิชา หรือพยาบาลพี่เลี้ยงประจำหอผู้ป่วย หรืออาจารย์ที่ปรึกษา
  - (5.4) กรณีป่วยตั้งแต่ 2 วันขึ้นไปต้องส่งใบลาป่วยพร้อมใบรับรองแพทย์ทุกครั้ง
  - (5.5) ต้องปฏิบัติงานทดแทนเท่ากับจำนวนวันที่ลาป่วย
  - (5.6) ผู้ไม่ปฏิบัติตามระเบียบข้างต้นนี้ ทางคณะฯ จะถือว่าเป็นการขาดการปฏิบัติงาน ซึ่งจะต้องชดเชยด้วยการปฏิบัติงานเป็น 2 เท่าของวันที่ขาดไป มิฉะนั้นจะต้องได้รับการประเมินค่าคะแนนการฝึกเท่ากับ 1 (Incomplete)
  - (5.7) อาจารย์ผู้สอนภาคปฏิบัติประจำแหล่งฝึกนั้นๆ ต้องแจ้งอาจารย์ผู้รับผิดชอบรายวิชาและส่งใบลาของนักศึกษาแก่ผู้รับผิดชอบรายวิชาด้วยทุกครั้ง

### 8.2 การลากิจ ใช้เฉพาะกรณีที่นักศึกษามีกิจธุระจำเป็น ได้แก่

- 1) กรณีบิดา/มารดา/ญาติ/ผู้ปกครอง มีเหตุจำเป็น ดังนี้ (1) ป่วยหนัก อนุญาตให้ลากิจเพื่อไปเยี่ยมและช่วยเหลือตามสมควร (2) ถึงแก่กรรม อนุญาตให้ลากิจเพื่อให้ไปร่วมพิธีศพโดยพิจารณาอนุญาตตามสมควร (3) การฉาปนกิจอนุญาตให้ลากิจในวันฉาปนกิจตามที่คณะพยาบาลศาสตร์เห็นสมควร

2) กรณีต้องไปเป็นพยานศาล ต้องมีหมายศาลมาแสดง

3) กรณีที่เกิดภัยร้ายแรงต่างๆ แก่ครอบครัวเช่น อัคคีภัย/อุทกภัย/อุบัติเหตุ/โจรกรรม เป็นต้น อนุญาตให้ลาได้ตามความจำเป็น

โดยต้องกรอกข้อมูลลงในใบลาป่วย/ลากิจ พร้อมแนบเอกสาร เช่น สำเนาใบมรณะบัตร สำเนาใบรับรองแพทย์ สำเนาหมายศาล เป็นต้น โดยนักศึกษาจะต้องทำการส่งใบลาล่วงหน้า 3 วันทำการและต้องได้รับอนุมัติจากอาจารย์ผู้สอนภาคปฏิบัติ และ/หรืออาจารย์ผู้รับผิดชอบรายวิชาก่อน และต้องปฏิบัติตามทดแทนเท่ากับจำนวนวันที่ลากิจ หรือ ตามการพิจารณาของคณะกรรมการบริหารหลักสูตรเห็นสมควร

### 8.3 การส่งใบลา

1) นักศึกษาสามารถดาวน์โหลดแบบฟอร์มใบลาป่วย/ลากิจ ทางเว็บไซต์คณะพยาบาลศาสตร์

2) กรอกข้อมูลลงในใบลาป่วย/ ลากิจ พร้อมแนบเอกสาร ส่งที่อาจารย์ผู้สอนประจำรายวิชาที่ขอลาป่วย/ลากิจ หรือทางระบบอิเล็กทรอนิกส์ (E-mail) ของอาจารย์ โดยปฏิบัติดังนี้

(2.1) กรณีลาป่วย กรอกข้อมูลลงในใบลาป่วย/ลากิจ พร้อมแนบเอกสาร ใบรับรองแพทย์ โดยสามารถส่งใบลาได้หลังจากที่รักษาอาการป่วยหายเรียบร้อยแล้วไม่เกิน 2 วันทำการ

(2.2) กรณีลากิจ กรอกข้อมูลลงในใบลาป่วย/ลากิจ พร้อมแนบเอกสาร เช่น สำเนาใบมรณะบัตร สำเนาใบรับรองแพทย์ สำเนาหมายศาล เป็นต้น โดยนักศึกษาจะต้องทำการส่งใบลาล่วงหน้า 3 วันทำการ

## 9. ระเบียบวินัยหอพัก

คณะพยาบาลศาสตร์ ได้กำหนดให้นักศึกษาพยาบาลปฏิบัติตาม [ประกาศมหาวิทยาลัยราชภัฏเชียงราย เรื่อง ให้นักศึกษาชั้นปีที่ 1 พักหอพักในมหาวิทยาลัยหรือหอพักเครือข่าย และระเบียบมหาวิทยาลัยราชภัฏเชียงราย เรื่อง การเข้าพักอาศัยในหอพักเครือข่ายของนักศึกษาชั้นปีที่ 1](#)

## 10. แนวทางการร้องเรียน และการอุทธรณ์ของนักศึกษา

คณะฯ มีช่องทางการร้องเรียน และการอุทธรณ์ของนักศึกษาเกี่ยวกับเรื่องคะแนนและระดับผลคะแนน (เกรด) และเรื่องทั่วไป ดังนี้

10.1 การอุทธรณ์กรณีถูกสั่งลงโทษตามความผิดในข้อบังคับมหาวิทยาลัยราชภัฏเชียงราย ว่าด้วยจรรยาบรรณ และวินัยนักศึกษา พ.ศ. 2561 กรณีที่นักศึกษาไม่เห็นด้วยกับคำสั่งลงโทษหรือมีข้อเท็จจริงเพิ่มเติม และสามารถทำให้โทษที่ได้รับลดลง **นักศึกษามีสิทธิยื่นคำอุทธรณ์ร้องเรียนต่อคณบดีหรืออธิการบดี** ได้ตามหลักเกณฑ์และวิธีการที่กำหนดไว้ตาม [ข้อบังคับมหาวิทยาลัยราชภัฏเชียงราย ว่าด้วยจรรยาบรรณและวินัยนักศึกษา พ.ศ. 2561](#)

## 10.2 การร้องเรียนและการอุทธรณ์เรื่องคะแนน และระดับผลคะแนน (เกรด)

คณะได้กำหนดระบบและกลไกเพื่อการจัดการข้อร้องเรียนและการอุทธรณ์เรื่องคะแนน และระดับคะแนน เพื่อให้นักศึกษาใช้เป็นแนวทางปฏิบัติดังแผนภาพที่ 3 และกลไกการจัดการ มีดังนี้

(1) นักศึกษายื่นคำร้องขอตรวจสอบค่าระดับคะแนน (REG) ผ่านสำนักส่งเสริมวิชาการและงานทะเบียน มหาวิทยาลัยราชภัฏเชียงราย ภายใน 7 วันหลังประกาศผลคะแนน เพื่อให้มีการตรวจสอบค่าระดับคะแนนภายใน 30 วันนับแต่วันเปิดภาคเรียนถัดมา

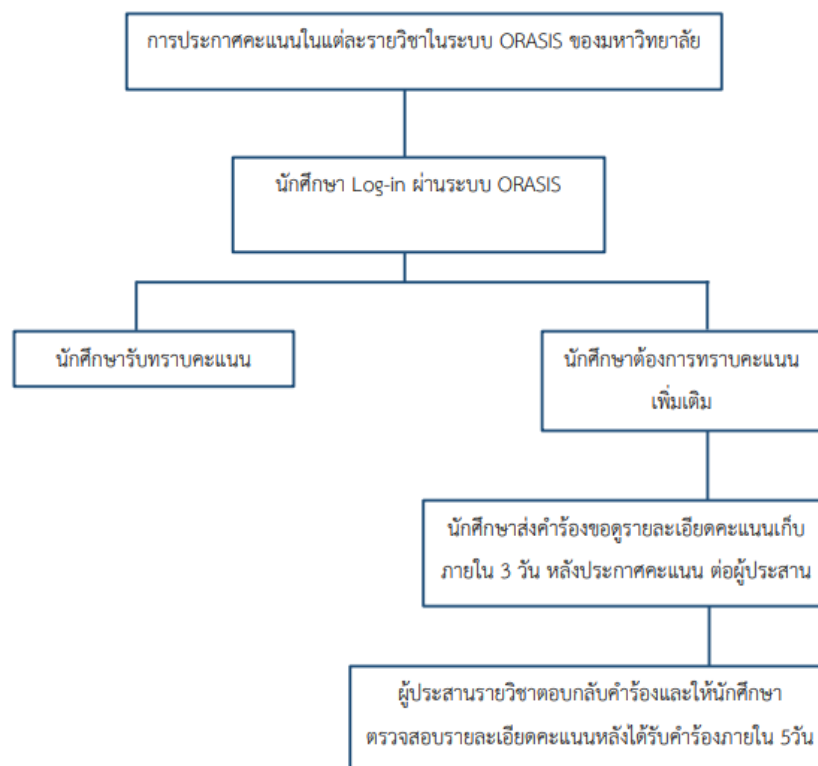
(2) สำนักส่งเสริมวิชาการและงานทะเบียนจะประสานคณะกรรมการบริหารหลักสูตรของคณะพยาบาลศาสตร์ เพื่อแต่งตั้งคณะกรรมการจัดการข้อร้องเรียนระดับผลคะแนน ประกอบด้วย รองคณบดีฝ่ายวิชาการ ประธานสาขา ผู้รับผิดชอบหลักสูตร และผู้รับผิดชอบรายวิชา

(3) คณะกรรมการจัดการข้อร้องเรียนดำเนินการพิจารณาข้อร้องเรียนระดับผลคะแนนให้เสร็จสิ้นภายใน 3 วันหลังได้รับข้อร้องเรียน และเสนอผลการพิจารณาต่อคณะกรรมการบริหารหลักสูตร

(4) คณะกรรมการบริหารหลักสูตรแจ้งผลการพิจารณาแก่นักศึกษา

### แนวทางการประกาศคะแนน

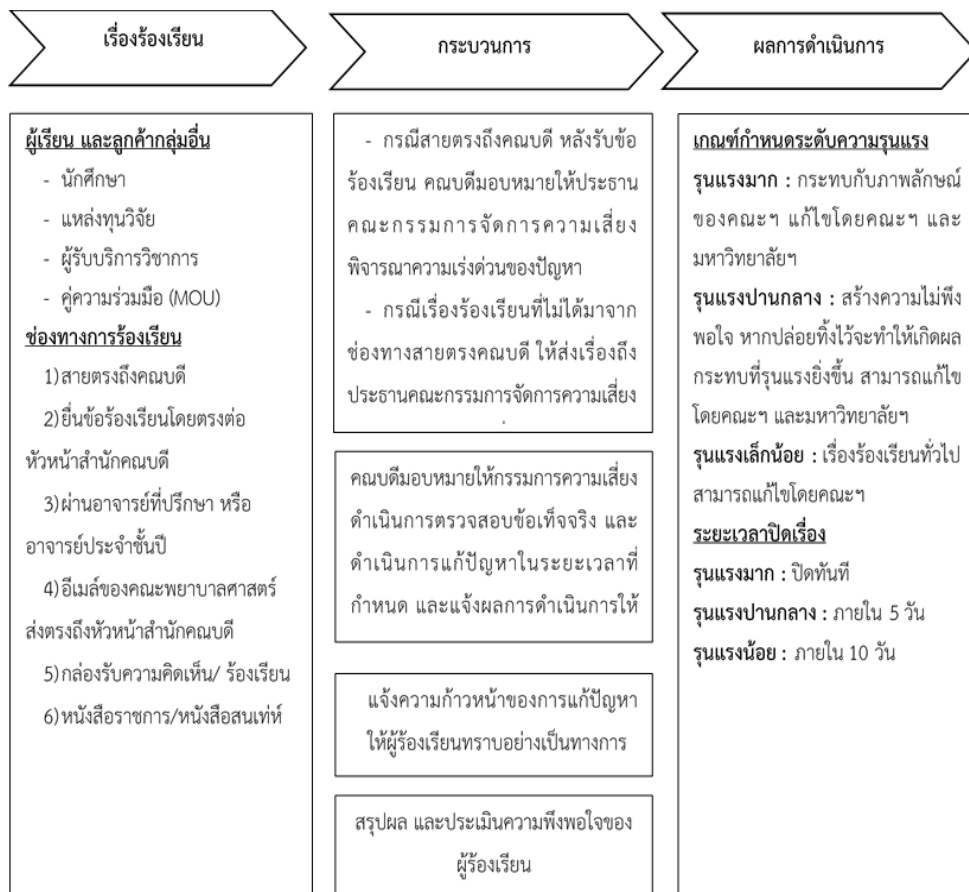
คณะพยาบาลศาสตร์ มหาวิทยาลัยราชภัฏเชียงราย



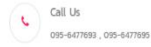
แผนภาพที่ 3 แนวทางการประกาศคะแนน คณะพยาบาลศาสตร์ มหาวิทยาลัยราชภัฏเชียงราย

### 10.3 การร้องเรียนและการอุทธรณ์เรื่องทั่วไป

คณะฯ มีการกำหนดระบบการร้องเรียนและการอุทธรณ์เรื่องทั่วไป ดังแผนภาพที่ 4 โดยนักศึกษาของคณะฯ ลูกค้ำกลุ่มอื่น และ/หรือ บุคคลทั่วไป ที่ได้รับผลกระทบจากการดำเนินการจัดการเรียนการสอน การบริหาร หรือการกระทำของคณาจารย์ บุคลากร เจ้าหน้าที่/ บุคคล ในหน่วยงานหรือคณะฯ สามารถให้ข้อเสนอแนะ ร้องเรียนและอุทธรณ์ได้โดยผ่านช่องทาง อาทิ ยื่นเรื่องด้วยตนเองต่อคณะกรรมการจัดการเรื่องร้องเรียน ส่งทางจดหมายถึงคณะกรรมการ หรือเลขานุการคณะกรรมการจัดการเรื่องร้องเรียน ส่งผ่านอาจารย์ที่ปรึกษา หรือช่องทางสายตรงต่อคณบดี (ข้อร้องเรียน) ที่หน้าเว็บไซต์คณะพยาบาลศาสตร์ [https://nu.crru.ac.th/web/direct\\_dean](https://nu.crru.ac.th/web/direct_dean) (ภาพที่ 9)



แผนภาพที่ 4 ขั้นตอนระบบและกลไกการจัดการข้อร้องเรียนของคณะพยาบาลศาสตร์ มหาวิทยาลัยราชภัฏเชียงราย



หน้าหลัก [เกี่ยวกับเรา](#) [หลักสูตร](#) [ระบบสารสนเทศ\(CRRU-MIS\)](#) [สำหรับนักศึกษา](#) [ติดต่อเรา](#) [สายตรงคุณบดี](#) [TH](#) [EN](#)



#### สายตรงคุณบดี

ศาสตราจารย์ ดร.เกษราวิลัน นิลวงกรณ์  
คณบดีคณะพยาบาลศาสตร์ มหาวิทยาลัยราชภัฏเชียงราย

☎ 053-776-000 ต่อ 2157 | ✉ kessarawan.nil@crru.ac.th

ภาพที่ 9 [ช่องทางกรร็องเรียนสายตรงต่อคุณบดี](#)