



คู่มือการให้บริการศูนย์ปฏิบัติการพยาบาล

Nursing Laboratory Center Service Manual

คณะพยาบาลศาสตร์ มหาวิทยาลัยราชภัฏเชียงราย

คำนำ

คู่มือการให้บริการศูนย์ปฏิบัติการพยาบาล จัดทำขึ้นเพื่อให้เป็นแนวทางการปฏิบัติเกี่ยวกับการให้บริการศูนย์ปฏิบัติการพยาบาล ซึ่งรายละเอียดคู่มือประกอบด้วยระเบียบการใช้ห้องปฏิบัติการฯ ทั้งในและนอกเวลา ขั้นตอนการยืม-คืนวัสดุ/อุปกรณ์/ครุภัณฑ์ ทางพยาบาลของ รายการแบบฟอร์มเอกสารต่าง ๆ ทั้งนี้เพื่อให้ผู้รับบริการใช้เป็นแนวทางปฏิบัติ

ดังนั้น เพื่อให้การใช้คู่มือฯ เกิดประโยชน์สูงสุดผู้เกี่ยวข้องต้องทำความเข้าใจระเบียบขั้นตอนปฏิบัติต่าง ๆ และปฏิบัติตามอย่างเข้าใจ

คณะผู้จัดทำ

สารบัญ

หน้า

คำนำ

สารบัญ

ความเป็นมา

ติดต่อสอบถาม

ระบบการบริการ

ระเบียบ และแนวทางการใช้ห้องปฏิบัติการฯ

แผนผังขั้นตอนการขอใช้บริการ

แผนผังขั้นตอนการยืมวัสดุ/อุปกรณ์/ครุภัณฑ์

แผนผังขั้นตอนการคืนวัสดุ/อุปกรณ์/ครุภัณฑ์

ภาคผนวก

- แบบฟอร์มการขอใช้บริการ
- การจัดเซตอุปกรณ์ต่าง ๆ
- กิจกรรม/บรรยากาศห้องเรียนและการเรียน การสอน

1. ความเป็นมา

ในช่วงปี พ.ศ. 2564 - 2565 สภามหาวิทยาลัยราชภัฏเชียงราย ได้อนุมัติให้ดำเนินการจัดตั้งคณะพยาบาลศาสตร์ ในคราวประชุมครั้งที่ 18/2564 ลงวันที่ 8 ธันวาคม พ.ศ. 2564 หลังจากนั้น มหาวิทยาลัยราชภัฏเชียงราย ได้จัดประชุมคณะกรรมการจัดเตรียมความพร้อมในการจัดตั้งสถาบันและเปิดสอนสาขาวิชาพยาบาลศาสตร์ มหาวิทยาลัยราชภัฏเชียงราย อย่างต่อเนื่อง โดยมีนายแพทย์ปลื้ม ศุภปัญญา กรรมการผู้ทรงคุณวุฒิสภามหาวิทยาลัย ศาตราจารย์เกียรติคุณ ดร. มนัส สุวรรณ อุปนายกสภามหาวิทยาลัยและกรรมการสภาผู้ทรงคุณวุฒิ ผู้ช่วยศาสตราจารย์ ดร. ศรชัย มุ่งไธสง อธิการบดีมหาวิทยาลัยราชภัฏเชียงราย รองศาสตราจารย์ ดร. ไพโรจน์ ดำรงนคร รองอธิการบดีฝ่ายวิชาการ และรองอธิการบดีฝ่ายต่างๆ ของมหาวิทยาลัยราชภัฏเชียงราย รวมถึงกรรมการผู้ทรงคุณวุฒิจากภายนอก ได้แก่ ศาสตราจารย์เกียรติคุณ ดร.วิจิตร ศรีสุพรรณ รองศาสตราจารย์ ดร. ดรุณี รุจกรกานต์ ผู้ทรงคุณวุฒิด้านการพยาบาลศาสตร์และการศึกษา โดยมีศาสตราจารย์ ดร.เกษราวัลณ์ นิลวรารังกูร เป็นผู้รับผิดชอบโครงการจัดตั้งคณะพยาบาลศาสตร์ และคณบดีคณะพยาบาลศาสตร์ ในปัจจุบัน ร่วมการประชุมเพื่อพิจารณารายละเอียดและกระบวนการขั้นตอนที่เกี่ยวข้องกับโครงการจัดตั้งคณะพยาบาลศาสตร์และพัฒนาร่างหลักสูตรพยาบาลศาสตรบัณฑิต สาขาพยาบาลศาสตร์ หลักสูตรใหม่ พ.ศ. 2566 กรรมการชุดนี้ได้มีมติรับรองหลักสูตรพยาบาลศาสตรบัณฑิตและโครงการเตรียมความพร้อมในการจัดตั้งและเปิดสอนคณะพยาบาลศาสตร์ สาขาวิชาพยาบาลศาสตร์ ในการประชุมครั้งที่ 2/2565 ลงวันที่ 7 มิถุนายน พ.ศ. 2565

สภามหาวิทยาลัยราชภัฏเชียงราย มีมติจัดตั้งคณะพยาบาลศาสตร์ เป็นหน่วยงานในกำกับมหาวิทยาลัยราชภัฏเชียงราย ที่มีฐานะเทียบเท่าคณะ ในการประชุมครั้งที่ 11/2565 ลงวันที่ 23 กันยายน พ.ศ. 2565

สภาการพยาบาล ได้ให้ความเห็นชอบหลักสูตรพยาบาลศาสตรบัณฑิต (หลักสูตรใหม่ พ.ศ. 2566) ในการประชุมครั้งที่ 9/2565 ลงวันที่ 17 ตุลาคม พ.ศ. 2565 และให้การรับรองสถาบันและเปิดสถาบันการศึกษาวิชาการพยาบาลและการผดุงครรภ์ ในการประชุมครั้งที่ 11/2565 ลงวันที่ 19 ธันวาคม พ.ศ. 2565

สำนักงานปลัดกระทรวงอุดมศึกษา วิทยาศาสตร์ วิจัยและนวัตกรรม (สป.อว.) ได้มีมติรับทราบการจัดตั้ง “คณะพยาบาลศาสตร์” เป็นส่วนงานภายในของมหาวิทยาลัยราชภัฏเชียงราย ในการประชุมครั้งที่ 5/2566 เมื่อวันที่ 16 พฤษภาคม พ.ศ. 2566 และรับรองคุณวุฒิของผู้สำเร็จการศึกษาตามหลักสูตรของสถาบันการศึกษา ลงวันที่ 29 พฤษภาคม พ.ศ. 2566

2. วัตถุประสงค์

2.1 เพื่อใช้เป็นสถานที่ศึกษาหาความรู้และพัฒนาทักษะในการปฏิบัติการทางการพยาบาล รวมถึงการฝึกการใช้เทคโนโลยีสารสนเทศทางการพยาบาลที่ทันสมัยเสมือนจริง

2.2 เพื่อใช้ฝึกอบรมปฏิบัติการทางการพยาบาล และด้านสุขภาพที่เกี่ยวข้อง

2.3 เพื่อสนับสนุนวัสดุอุปกรณ์และการใช้ห้องปฏิบัติการทางด้านการบริการวิชาการแก่สังคม

3. สถานที่

อาคาร 100 ปี ชั้น 2 คณะพยาบาลศาสตร์ มหาวิทยาลัยราชภัฏเชียงรายประกอบไปด้วยห้องปฏิบัติการต่าง ๆ ดังนี้

3.1 ห้องปฏิบัติการพื้นฐาน (Nursing Laboratory)

3.2 ห้องปฏิบัติการพยาบาลชุมชน (Community Nursing Laboratory)

3.3 ห้องจ่ายกลาง (Central Supply Room)

3.4 ห้องปฏิบัติการการพยาบาลผู้ใหญ่เสมือนจริง (Adult Nursing Simulation Laboratory)

3.5 ห้องปฏิบัติการพยาบาลเด็กเสมือนจริง (Pediatric Nursing Simulation Laboratory)

3.6 ห้องปฏิบัติการพยาบาลเด็ก (Pediatric Nursing Laboratory)

3.7 ห้องปฏิบัติการพยาบาลสุขภาพจิตและจิตเวช/ให้คำปรึกษา

(Mental Health and Psychiatric Nursing Laboratory/Counselling Service)

3.8 ห้องปฏิบัติการพยาบาลมารดา ทารก และการผดุงครรภ์เสมือนจริง

(Maternal, Newborn and Midwifery Simulation Laboratory)

3.9 ห้องปฏิบัติการพยาบาลมารดา ทารก และการผดุงครรภ์ (Maternal, Newborn and Midwifery Laboratory)

- คลินิกฝากครรภ์ Antenatal Clinic
- ห้องรอลอด Delivery Preparation Room
- ห้องคลอด Delivery Room
- แผนกหลังคลอด Postpartum Unit

4. ติดต่อสอบถาม

นางสาวพรพกา สุริยนต์ เจ้าหน้าที่ประจำห้องปฏิบัติการ

สถานที่ทำงาน ห้องจ่ายกลาง (Central Supply Room)

เบอร์โทรศัพท์ติดต่อ 053-776-000 ต่อ 2156

ช่องทางติดต่อ <https://www.facebook.com/groups/labnucrru>

5. คณะกรรมการบริหารห้องปฏิบัติการทางการแพทย์

5.1 ผู้ช่วยศาสตราจารย์อัยย์ซาร์ สุขเกษม

5.2 อาจารย์กัญญาณัฐ สิทธิภา

5.3 อาจารย์วันเพ็ญ บุญประเสริฐ

5.4 นางสาวพรพกา สุริยนต์

หน้าที่

1. กำหนดแนวทางและกำกับดูแลการดำเนินงานของให้สอดคล้องกับนโยบายของคณะพยาบาลศาสตร์ มหาวิทยาลัยราชภัฏเชียงราย
2. วางแผนเกี่ยวกับการจัดการ ดูแล บำรุงรักษา และประเมินผลการใช้วัสดุอุปกรณ์ต่าง ๆ
3. จัดทำคู่มือบำรุงรักษาและการใช้อุปกรณ์ห้องปฏิบัติการที่สำคัญ
4. กำหนดระเบียบ แนวทางการปฏิบัติในการขอใช้
5. ร่วมประสานงานกับกลุ่มวิชาและหน่วยงานที่เกี่ยวข้องในการจัดเตรียมการเสนอขอของบประมาณด้านวัสดุอุปกรณ์ต่าง ๆ และจัดการใช้ทรัพยากรร่วมกันอย่างมีประสิทธิภาพ
6. เสนอความคิดเห็นต่อคณะกรรมการในการพัฒนางานของห้องปฏิบัติการ ในด้านการสนับสนุนวิชาการและการบริหารจัดการ
7. สรุปและประเมินผลการดำเนินงานประจำปีต่อคณะกรรมการบริหาร
8. จัดทำข้อมูลการประกันคุณภาพในองค์ประกอบที่เกี่ยวข้อง

เจ้าหน้าที่

1. นางสาวพรพกา สุริยนต์ เจ้าหน้าที่

หน้าที่

1. ตรวจสอบเช็ค จัดเก็บ และดูแลอุปกรณ์ที่เกี่ยวข้องกับให้พร้อมใช้งานอยู่เสมอ
 2. จัดอุปกรณ์ต่าง ๆ ตามประเภท/ชนิด ของการฝึกปฏิบัติในการจัดการเรียนการสอนใน
 3. อำนวยความสะดวกแก่ผู้ใช้บริการ ตามภารกิจของ
 4. รายงานปัญหา/อุปสรรค ที่พบในการให้บริการ ต่อคณะกรรมการเพื่อร่วมกันแก้ปัญหาตามระบบ
 5. งานอื่น ๆ ที่ได้รับมอบหมาย
- 6. ระบบการบริการ**
- 6.1 ให้บริการสำหรับการเรียน การสอน ภายในห้องปฏิบัติการ ตามแผนการศึกษา
 - 6.2 ให้บริการใช้ สำหรับฝึกปฏิบัติด้วยตนเองหรือกิจกรรมอื่น ๆ ที่เกี่ยวข้องทั้งใน และนอกเวลาเรียน
 - 6.3 ให้บริการ ยืม - คืน วัสดุ/ครุภัณฑ์ สำหรับการเรียน การสอน และกิจกรรม/โครงการ
- 7. วันเวลาในการให้บริการ**
- 7.1 การให้บริการ ยืม-คืน วัสดุ/ครุภัณฑ์ ห้องปฏิบัติการทางการแพทย์ ในวันและเวลาราชการ เปิดให้บริการ วันจันทร์ – วันศุกร์ เวลา 08.30 – 16.30 น.
 - 7.2 การให้บริการใช้ห้องปฏิบัติการทางการแพทย์ ในวันและเวลาราชการ เปิดให้บริการ วันจันทร์ – วันศุกร์ เวลา 08.30 – 16.30 น. หรือ ตามตารางเรียน
- 8. วันปิดทำการ**
- วันเสาร์ วันอาทิตย์ วันหยุดนักขัตฤกษ์และตามประกาศของมหาวิทยาลัยราชภัฏเชียงราย

ระเบียบ และแนวทางการใช้ห้องปฏิบัติการฯ

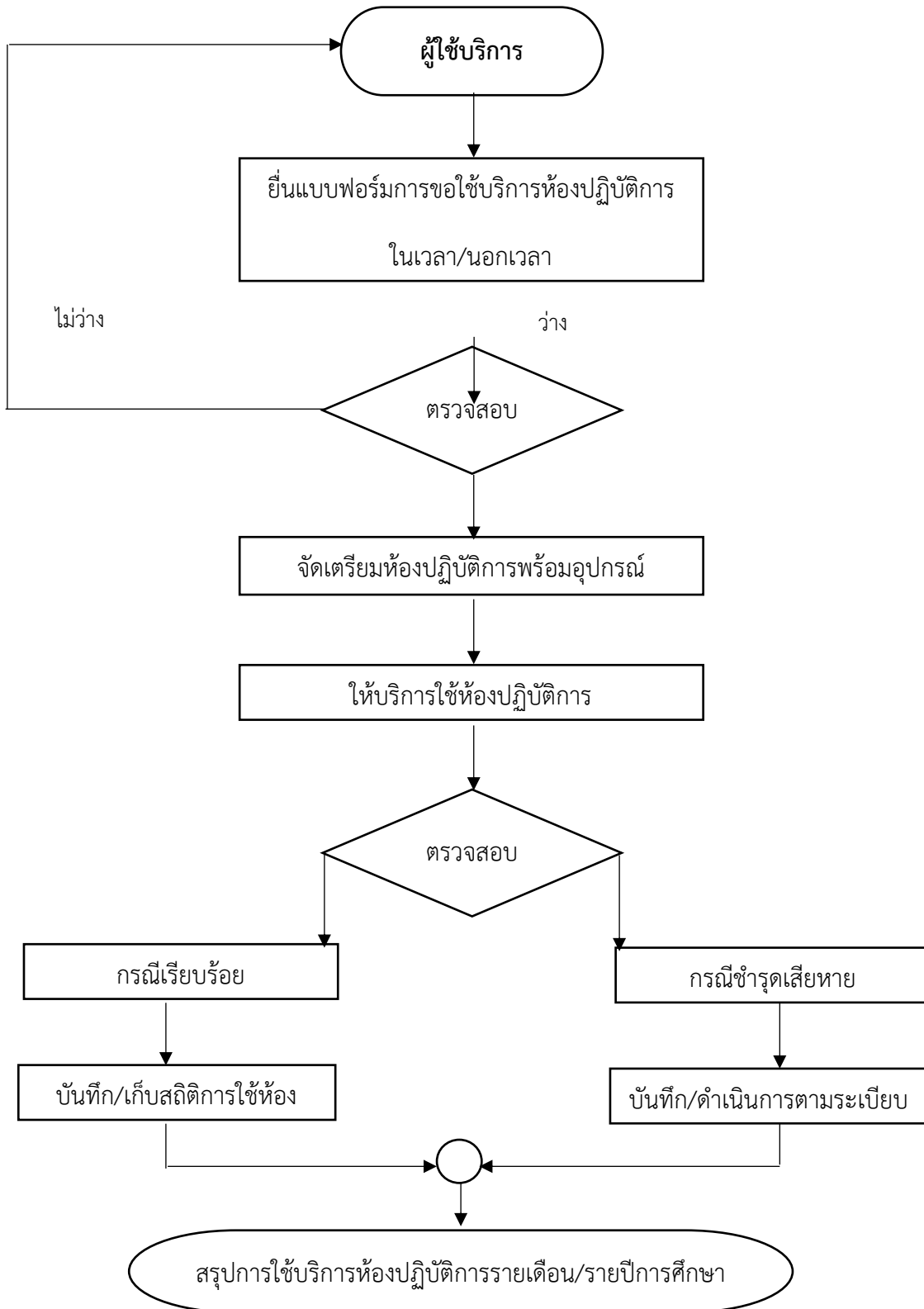
คณะพยาบาลศาสตร์ มหาวิทยาลัยราชภัฏเชียงราย

1. ผู้ใช้บริการที่เข้าฝึกปฏิบัติในห้องปฏิบัติการฯ จะต้องเรียนรู้เกี่ยวกับกฎและระเบียบต่าง ๆ ของก่อนที่จะเข้าฝึกปฏิบัติ
2. ผู้ใช้บริการที่ฝึกปฏิบัติในห้องปฏิบัติการฯ ต้องเป็นนักศึกษาที่ลงทะเบียนเรียนในกระบวนวิชาต่าง ๆ เปิดสอนของคณะพยาบาลศาสตร์
3. ผู้ใช้บริการแต่งกายเครื่องแบบนักศึกษาหรือเครื่องแบบสุภาพทุกครั้งที่ใช้บริการ
4. การขอใช้วัสดุ อุปกรณ์ ในการฝึกปฏิบัตินอกเวลาเรียน รวมทั้งห้องฝึกปฏิบัติการพยาบาล ต้องแจ้งขอใช้ล่วงหน้าอย่างน้อย 1 วันทำการ ทั้งจากเจ้าหน้าที่โดยตรง หรือจากทางเว็บเพจฯ
5. ห้ามนำอาหารหรือน้ำมารับประทานในห้องปฏิบัติการฯ โดยคณะพยาบาลศาสตร์มีน้ำไว้คอยบริการ
6. ห้ามส่งเสียงดังในห้องปฏิบัติการฯ เพราะทำให้รบกวนการเรียนการสอน
7. ก่อนฝึกปฏิบัติควรตรวจสอบอุปกรณ์ที่ใช้ในการฝึก หากพบว่าชำรุดหรือมีปัญหาให้แจ้งเจ้าหน้าที่ของห้องปฏิบัติการฯ ทันที
8. ใช้ทรัพยากรของห้องปฏิบัติการฯ อย่างถูกวิธี และด้วยความระมัดระวัง ถ้าเสียหายโดยเกิดจากความประมาทเลินเล่อของนักศึกษา ต้องรับผิดชอบชดใช้
9. เมื่อเสร็จสิ้นการฝึกปฏิบัติ ผู้ใช้บริการต้องจัดเตียง ผ้าคลุมเตียง และห่มให้อยู่ในสภาพเดิม นำขยะจากการฝึกปฏิบัติทิ้งในถังขยะ/ตะกร้าขยะที่จัดไว้ให้ ล้างอุปกรณ์ให้สะอาด เช็ดให้แห้ง และเก็บไว้ที่เดิม
10. ปิดแอร์ ไฟ พัดลม และหน้าต่างหลังจากเสร็จสิ้นการฝึกปฏิบัติทุกครั้ง
11. ผู้ใช้บริการที่ต้องการฝึกปฏิบัติเพิ่มเติมนอกเวลาในห้องปฏิบัติการฯ กรอกแบบฟอร์มเพื่อขอใช้ห้องและอุปกรณ์ ล่วงหน้าอย่างน้อย 1 วันก่อนฝึกปฏิบัติ เพื่อเจ้าหน้าที่เตรียมสถานที่ วัสดุ อุปกรณ์ รวมทั้งผู้รับผิดชอบ
12. หากไม่แน่ใจในการใช้เครื่องมือ หรืออุปกรณ์ต่าง ๆ กรุณาแจ้งเจ้าหน้าที่ทุกครั้ง เพื่อขอความช่วยเหลือในการใช้หรือควบคุม เครื่องมือหรืออุปกรณ์ในห้องปฏิบัติการฯ
13. ห้ามนำวัสดุอุปกรณ์ต่าง ๆ ออกไปจากห้องปฏิบัติการฯ โดยไม่ได้รับอนุญาต
14. ช่วยกันรักษาวัสดุและครุภัณฑ์ต่าง ๆ ในห้องปฏิบัติการฯ ให้อยู่ในสภาพที่ดีเสมอ
15. ห้ามเคลื่อนย้ายอุปกรณ์ทุกชนิดภายในห้องปฏิบัติการฯ ก่อนได้รับอนุญาต
16. ห้ามเปิดห้อง หรือตู้อุปกรณ์ หรือหีบอุปกรณ์ภายในห้องปฏิบัติการฯ เองโดยไม่ได้รับอนุญาต

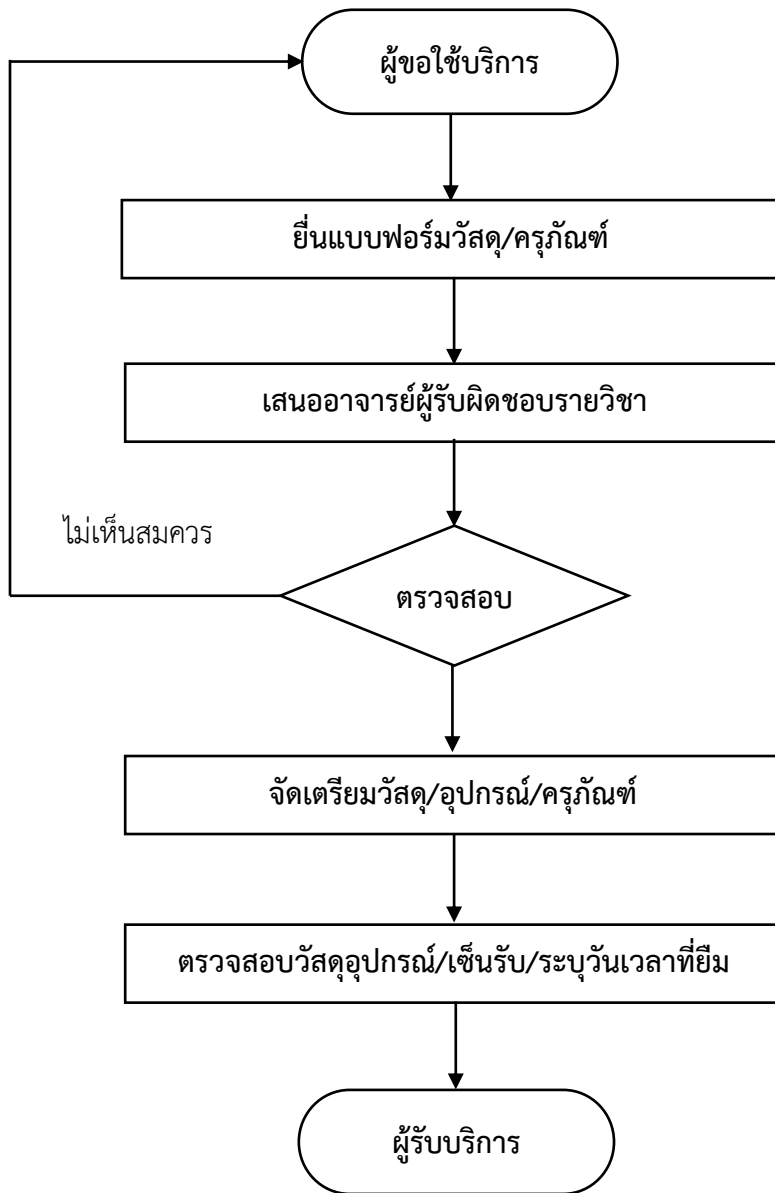
17. กรณีที่ต้องการขอใช้ห้องปฏิบัติการฯ ให้ผู้ใช้บริการปฏิบัติตามระเบียบการขอใช้ที่
คณะพยาบาลศาสตร์ มหาวิทยาลัยราชภัฏเชียงรายกำหนด

18. ผู้ใช้บริการต้องทำตามกฎระเบียบของห้องปฏิบัติการฯ ต่าง ๆ อย่างเคร่งครัด หากทำผิดกฎ เจ้าหน้าที่จะ
ตัดเตือนนักศึกษาทันที และทำหนังสือแจ้งไปยังอาจารย์ผู้รับผิดชอบกระบวนการวนวิชา อาจารย์ที่ปรึกษา รองคณบดี
ฝ่ายวิชาการ คณบดี ตามลำดับ เพื่อพิจารณาโทษตามระเบียบของคณะพยาบาลศาสตร์ มหาวิทยาลัยราชภัฏ
เชียงราย

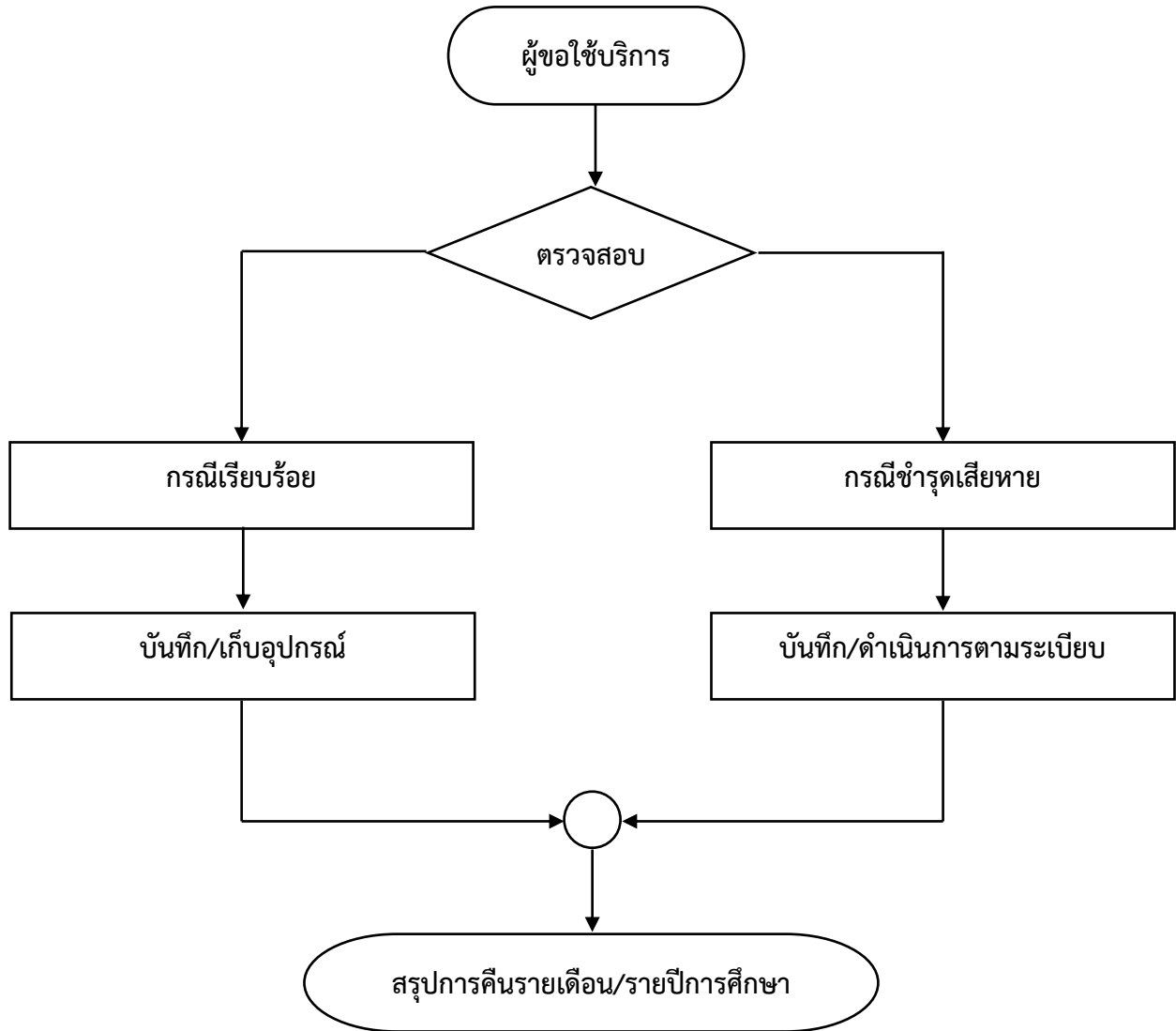
แผนผังขั้นตอนการขอใช้บริการ



แผนผังขั้นตอนการยืมวัสดุ/อุปกรณ์/ครุภัณฑ์



แผนผังขั้นตอนการคืนวัสดุ/อุปกรณ์/ครุภัณฑ์



ภาคผนวก

แบบฟอร์มการขอใช้บริการ

คณะพยาบาลศาสตร์ มหาวิทยาลัยราชภัฏเชียงราย

แบบฟอร์มการคืนวัสดุ/อุปกรณ์/ครุภัณฑ์

ห้องปฏิบัติการพยาบาล คณะพยาบาลศาสตร์

CRRU



แบบฟอร์มยืม - คืน วัสดุ อุปกรณ์ ครุภัณฑ์
ห้องปฏิบัติการพยาบาล คณะพยาบาลศาสตร์ มหาวิทยาลัยราชภัฏเชียงราย

วันที่ เดือน พ.ศ.

1. ข้อมูลผู้ให้บริการ : ประเภทผู้ให้บริการ อาจารย์คณะ นักศึกษาคณะ ชั้นปีที่
ชื่อ-สกุล รหัสประจำตัว
เบอร์โทรศัพท์ที่สามารถติดต่อ
มีความประสงค์ จะขอยืมวัสดุ/ครุภัณฑ์เพื่อใช้ในงาน
และกำหนดส่งคืนภายในวันที่ ตามรายการดังต่อไปนี้

ลำดับ	รหัส/หมายเลขครุภัณฑ์	ชื่อรายการ	จำนวน	หมายเหตุ

วัสดุ/ครุภัณฑ์ ที่ข้าพเจ้าได้ยืมดังกล่าวข้างต้นนี้ อยู่ในสภาพพร้อมใช้งานได้ ถ้าปรากฏว่าเมื่อข้าพเจ้านำมาส่งคืนมีการชำรุดหรือสูญหาย ข้าพเจ้านินตใช้
ค่าเสียหาย โดยไม่มีข้อแม้ใด ๆ ทั้งสิ้น

ลงชื่อ ผู้ยืม
(.....)

เห็นสมควรให้ยืม ไม่สมควรให้ยืม

ลงชื่อ
(.....)

อาจารย์ผู้สอน/ผู้รับผิดชอบรายวิชา
...../...../.....

ลงชื่อ..... ผู้จ่าย วัสดุ/ครุภัณฑ์ (.....)/...../.....	ลงชื่อ..... ผู้รับ วัสดุ/ครุภัณฑ์ (.....)
ห้องปฏิบัติการได้รับคืน วัสดุ/ครุภัณฑ์เรียบร้อยแล้ว ลงชื่อ..... ผู้รับคืน วัสดุ/ครุภัณฑ์ (.....)/...../.....	ลงชื่อ..... ผู้ส่งคืน วัสดุ/ครุภัณฑ์ (.....)

แบบฟอร์มการขอใช้

ห้องปฏิบัติการพยาบาล คณะพยาบาลศาสตร์

CRRU



แบบฟอร์มการขอใช้ห้องปฏิบัติการพยาบาล

รายวิชา : สำหรับอาจารย์

คณะพยาบาลศาสตร์ มหาวิทยาลัยราชภัฏเชียงราย

1. ข้อมูลผู้ใช้บริการ

ชื่อ-สกุล สังกัดกลุ่มวิชา

หมายเลขโทรศัพท์ที่สามารถติดต่อได้

ประธานรายวิชา รหัสวิชา ชื่อวิชา

อื่น ๆ ระบุ

สำหรับนักศึกษา ชั้นปีที่

คณะพยาบาลศาสตร์ คณะ(อื่น ๆ โปรดระบุ)

2. ข้อมูลและรายละเอียดวิชา

ลำดับ	หัวข้อการฝึกปฏิบัติ	ว / ด / ป ฝึกปฏิบัติ	จำนวน section	จำนวนฐาน ต่อ section	จำนวน นศ. ต่อฐาน	หมายเหตุ

ลงชื่อ.....ผู้ใช้บริการ
(.....)
...../...../.....

ลงชื่อ.....เจ้าหน้าที่ผู้ให้บริการ
(.....)
...../...../.....

การจัดเซตอุปกรณ์ต่าง ๆ

Set Dry Dressing (ชุดทำแผล)



Set Dry Dressing		
รายการ		จำนวน
1	ถาดสแตนเลสมีหลุม	1 ใบ
2	Non tooth forceps	1 อัน
3	Tooth forceps	1 อัน
4	ไม้พันสำลี	4 ก้าน
5	ผ้าก๊อซ	5 แผ่น

Set Dry Dressing (กรณีไม่มีถาดหลุม)		
รายการ		จำนวน
1	ถาดสแตนเลส	1 ใบ
2	ถ้วยน้ำยา	2 ใบ
3	Non tooth forceps	1 อัน
4	Tooth forceps	1 อัน
5	ไม้พันสำลี	4 ก้าน
6	ผ้าก๊อซ	5 แผ่น

Set Wet Dressing (ชุดทำแผล)



Set Wet Dressing		
รายการ		จำนวน
1	ถาดสแตนเลสมีหลุม	1 ใบ
2	Non tooth forceps	1 อัน
3	Tooth forceps	1 อัน
4	สำลีก้อนเล็ก	10 ก้อน
5	ผ้าก๊อซ	5 แผ่น

Set Dry Dressing (กรณีไม่มีถาดหลุม)		
รายการ		จำนวน
1	ถาดสแตนเลส	1 ใบ
2	ถ้วยน้ำยา	2 ใบ
3	Non tooth forceps	1 อัน
4	Tooth forceps	1 อัน
5	สำลีก้อนเล็ก	10 ก้อน
6	ผ้าก๊อซ	5 แผ่น

Set Catheterization (ชุดสวนปัสสาวะ)



Set Catheterization (ชุดสวนปัสสาวะ)		
รายการ		จำนวน
1	ขันสแตนเลส	1 ใบ
2	ถ้วยน้ำยา	2 ใบ
3	Non tooth forceps	1 อัน
4	ผ้าสี่เหลี่ยมเจาะกลาง	1 ผืน
5	ผ้าสี่เหลี่ยมรองกัน	1 ผืน
6	ผ้าก๊อซ	2 แผ่น
7	สำลีก้อนเล็ก	3 ก้อน

Set Flushing (ชุดทำความสะอาดอวัยวะสืบพันธุ์ภายนอก)



Set Flushing (ชุดทำความสะอาดอวัยวะสืบพันธุ์ภายนอก)		
รายการ		จำนวน
1	ชิ้นสแตนเลส	1 ใบ
2	ถ้วยน้ำยา	1 ใบ
3	Non tooth forceps	1 อัน
4	สำลีก้อนใหญ่	6/12 ก้อน

เครื่องมือทำคลอด



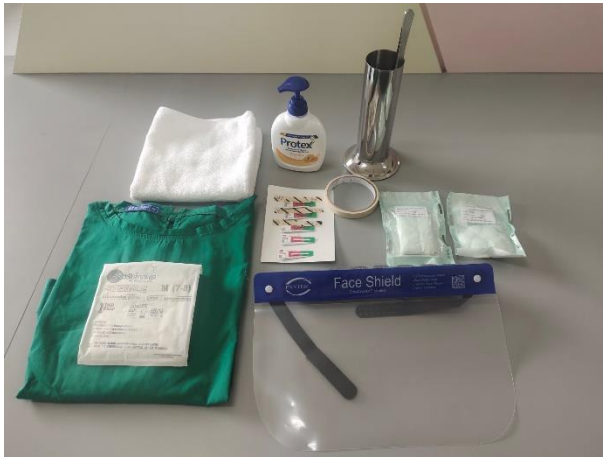
เครื่องมือทำคลอด		
	รายการ	จำนวน
1	Tooth forceps	1 อัน
2	Non-tooth forceps	1 อัน
3	Artery clamp	2 อัน
4	Needle holder	1 อัน
5	กรรไกรตัดสายสะดือ	1 อัน
6	กรรไกรตัดไหม	1 อัน

การพยาบาลผู้ป่วยที่ได้รับออกซิเจน



การพยาบาลผู้ป่วยที่ได้รับออกซิเจน		
	รายการ	จำนวน
1	แหล่งสำหรับจ่ายออกซิเจน	1 ชุด
2	Nasal canula	1 ชุด
3	Oxygen Mask with Reservoir Bag	1 ชุด
4	สายให้ออกซิเจน	1 เส้น
5	Sterile water for irrigation	1 ขวด
6	Stethoscope	1 อัน
7	อับสำลีแอลกอฮอล์	1 ชุด
8	ชุดกระบอก forceps	1 ชุด
9	ชามรูปไต	1 อัน

การพยาบาลเพื่อการป้องกันและควบคุมการติดเชื้อ



การพยาบาลเพื่อการป้องกันและควบคุมการติดเชื้อ		
	รายการ	จำนวน
1	สบู่เหลวล้างมือ	1 ขวด
2	ผ้าเช็ดมือผืนยาว	1 ผืน
3	สิ่งของปลอดเชื้อ	1 ชุด
4	Autoclave	1 ชุด
5	ชุดกระบอก forceps	1 ชุด
6	Mask	1 ชิ้น
7	Gown	1 ผืน
8	Gloves	1 คู่

การพยาบาลเพื่อตอบสนองความต้องการด้านการเคลื่อนไหว และการฟื้นฟูสมรรถภาพ



การพยาบาลเพื่อตอบสนองความต้องการด้านการเคลื่อนไหว และการฟื้นฟูสมรรถภาพ		
	รายการ	จำนวน
1	Walker	1 อัน
2	Canes	1 อัน
3	Crutch	1 คู่
4	Wheelchair	1 คัน

การพยาบาลเพื่อตอบสนองความต้องการทางการด้านการปฏิบัติกิจวัตรประจำวัน

(อาบน้ำ ทำเตียง สระผม)

การพยาบาลเพื่อตอบสนองความต้องการด้านการเคลื่อนไหว และการฟื้นฟูสมรรถภาพ		
	รายการ	จำนวน
1	อ่างน้ำ	1 ใบ
2	แก้วน้ำ	1 ใบ
3	แปรงฟัน+ยาสีฟัน	1 ชุด
4	น้ำยาบ้วนปาก	1 ขวด
5	หวี	1 อัน
6	สบู่	1 ก้อน/ขวด
7	แปรง	กระป๋อง
8	ผ้าเช็ดตัว	2 ผืน
9	ผ้าถูตัว	2 ผืน
10	เสื้อผ้าชุดใหม่	1 ชุด
11	ผ้าปูที่นอน	1 ผืน
12	ผ้าขวางเตียง	ผืน
13	ผ้ายางขวางเตียง	1 ผืน
14	ปลอกหมอน	1 ใบ
15	ถุงมือสะอาด	1 คู่
16	แชมรูบไต้	1 อัน
17	ฟองน้ำเช็ดเตียง	2 ชิ้น
18	ถังน้ำเช็ดเตียง	1 ใบ
19	หมอนนอน	1 อัน
20	ชุดทำความสะอาด(Set flushing)	1 ชุด
21	รถเข็นสระผม	1 คัน

การพยาบาลเพื่อตอบสนองความต้องการการขับถ่ายปัสสาวะ
(การดูแลความสะอาดอวัยวะสืบพันธุ์ภายนอก, การใส่สายสวนปัสสาวะ)



การดูแลความสะอาดอวัยวะสืบพันธุ์ภายนอกและการใส่สายสวนปัสสาวะ		
	รายการ	จำนวน
1	หม้อนอน	1 ใบ
2	ชุดทำความสะอาด(set flushing)	1 ชุด
3	ชามรูปไต	1 ใบ
4	NSS for irrigation	1 ขวด
5	ถุงมือสะอาด	1 คู่
6	ถุงมือปราศจากเชื้อ	1 คู่
7	ชุดสวนปัสสาวะ(set catheter)	1 ชุด
8	Transfer forceps	1 ชุด
9	สายสวนปัสสาวะ	1 เส้น
10	KY Jelly	1 อัน
11	Syringe 10 cc.	1 อัน
12	Sterile water for irrigation	1 ขวด
13	พลาสติกมัดสายสวนปัสสาวะ	1 อัน
14	Urine bag	1 ถุง

กิจกรรม/บรรยายภาคการเรียน การสอน
คณะพยาบาลศาสตร์ มหาวิทยาลัยราชภัฏเชียงราย

ศูนย์ปฏิบัติการพยาบาล (Nursing Laboratory Center)

